

# Mesto Kráľovský Chlmec



**Výročná správa  
k riadnej a konsolidovanej  
účtovnej závierke  
za rok 2013**

## OBSAH

<b>Úvodné slovo primátora mesta</b>	<b>3</b>
<b>1 Základná charakteristika Mesta Kráľovský Chlmec</b>	<b>3</b>
1.1 Geografické údaje	4
1.2 Demografické údaje	4
1.3 Symboly mesta	5
1.4 Výchova a vzdelávanie	6
1.5 Zdravotníctvo	6
1.6 Sociálne zabezpečenie	7
1.7 Kultúra a šport	7
1.8 Hospodárstvo	8
1.9 Volené orgány mesta	8
1.10 Partnerské mestá Mesta Kráľovský Chlmec.	9
1.11 Bezpečnosť v meste Kráľovský Chlmec	9
1.12 Organizačná štruktúra Mestského úradu Kráľovský Chlmec	12
<b>2 Vývoj mesta ako účtovnej jednotky, stav, v ktorom sa nachádza a významné riziká, prípadne neistoty, ktorým je vystavená</b>	<b>13</b>
2.1 Rozpočtové hospodárenie mesta k 31.12.2013 za bežné príjmy a bežné výdavky	16
2.2 Rozpočtové hospodárenie mesta k 31.12.2013 za kapitálové príjmy a výdavky	16
2.3 Hospodárenie mesta k 31.12.2013 za príjmové a výdavkové finančné operácie	16
<b>3 Udalosti osobitného významu, ktoré nastali po skončení účtovného obdobia, za ktoré sa výročná správa vyhotovuje</b>	<b>17</b>
<b>4 Oblasť zamestnanosti a vplyv činnosti na životné prostredie</b>	<b>17</b>
<b>5 Náklady na činnosť v oblasti výskumu a vývoja</b>	<b>18</b>
<b>6 Nadobúdanie vlastných akcií, dočasných listov, obchodných podielov a akcií, dočasných listov a obchodných podielov materskej účtovnej jednotky</b>	<b>18</b>
<b>7 Obchodné podiely mesta a hospodárenie obchodných spoločností s majetkovou účasťou mesta</b>	<b>18</b>
<b>8 Organizačné zložky v zahraničí</b>	<b>20</b>
<b>9 Správa cenných papierov</b>	<b>20</b>
<b>10 Hospodárske výsledky mesta a návrh na vysporiadanie dosiahnutého výsledku hospodárenia</b>	<b>20</b>
<b>11 Podnikateľská činnosť</b>	<b>23</b>
<b>12 Bilancia aktív a pasív</b>	<b>25</b>
<b>13 Ostatné dôležité informácie</b>	<b>27</b>
13.1 Prijaté granty a transféry	27
13.2 Poskytnuté dotácie	27
13.3 Významné investičné akcie v roku 2013	28
13.4 Predpokladaný budúci vývoj činnosti	28
13.5 Program hospodárskeho a sociálneho rozvoja	29
13.6 Vývoj a stav dlhu k 31.12.2013	30
13.7 Poskytnuté záruky	31
13.8 Zoznam platných Všeobecne záväzných nariadení mesta	32
13.9 Zoznam vnútroorganizačných noriem mesta	33
<b>14 Správa nezávislého audítora</b>	<b>34</b>



**V súlade s ustanovením § 20 zákona č. 431/2002 Z. z. o účtovníctve v znení neskorších predpisov Mesto Kráľovský Chlmec ako účtovná jednotka predkladá Výročnú správu za rok 2013.**

## **Úvodné slovo primátora mesta Kráľovský Chlmec**

Samospráva - je to veľmi široký pojem. Zahŕňa v sebe občanov, zamestnancov, rôznorodé činnosti a majetok rôzneho druhu a kategórie.

Mesto Kráľovský Chlmec je samosprávny celok, ktorý riadi vedenie mesta (primátor a mestské zastupiteľstvo), ktoré volia občania v komunálnych voľbách. Každodenný život mesta sa realizuje prostredníctvom všeobecne záväzných nariadení, smerníc, rozpočtu, uznesení, ktoré schvaľuje mestské zastupiteľstvo. Výkonnými orgánmi v meste sú mestský úrad a mestská polícia – tieto jednotky realizujú činnosti obsiahnuté v spomínaných dokumentoch.

Základnou časovou jednotkou v samospráve zvyčajne je jeden rok, ktorý sa vyhodnotí vo výročnej správe. Vedúci zamestnanci jednotlivých oddelení mestského úradu a náčelník mestskej polície vypracovali krátky prehľad svojej činnosti za rok 2013.

Výročná správa je iba krátkym prierezom tej komplexnej, pestrej, niekedy komplikovanej a problematickej činnosti, ktorú vykonávajú výkonné orgány mesta.

### **1) Základná charakteristika Mesta Kráľovský Chlmec**

Mesto Kráľovský Chlmec je samostatný územný samosprávny a správny celok Slovenskej republiky. Mesto je právnická osoba, ktorá za podmienok ustanovených zákonom a štatútom mesta hospodári so zvereným a vlastným majetkom a so zverenými a vlastnými finančnými príjmami.

Kráľovský Chlmec leží v srdci Medzibodrožia. Od dávnych čias je oficiálnym centrom regiónu, ktorý obklopujú tri rieky. Mesto ležiace pod niekdajšou sopkou tvárou obrátenou na východ sa vyvyšuje z okolitej nížiny. Územie mesta je od novoveku sústavne obývané. Z rovín vyvýšené pahorkatiny poskytovali domov tisíce rokov rôznym národom. Objavili sa tu Chimérovia, Kelti, Vandali a Slovania. Od konca 9. storočia toto územie obývajú najmä Maďari. Po vzniku Maďarského kráľovstva sa osada a celé Medzibodrožie stalo súčasťou Zemplínskej župy. S názvom „Helmech“ sa stretávame v zakladacej listine Opátstva v Lelese z roku 1214. Začiatkom 14. storočia pápežskí výbercovia daní objavili vyspelú osadu s kamenným kostolom – gotickú podobu dnešného rímsko-katolíckeho kostola. V polovici 15. storočia bola usadlosť povýšená na zemepanské mesto. O tom svedčí aj historická pečať mesta s erbom. Začiatkom 16. storočia Péter Perényi postavil hrad na kopci nad mestom, ktorého zrúcaniny dnes poznáme pod menom „Csonkavár“. V 17. storočí patrilo mesto dočasne pod Sedmohradské kniežatstvo. V tomto období dala Zsuzsanna Lórantffy, vdova po György Rákóczi I., postaviť v meste kaštieľ vidieckeho charakteru (t. č. je kaštieľ sídlom základnej umeleckej školy).



## 1.1 Geografické údaje

Mesto Kráľovský Chlmec spolu so 439 obcami – 11 okresov tvoria územie Košického samosprávneho kraja, ktorý sa svojou rozlohou 6 752 km<sup>2</sup> považuje za štvrtý samosprávny kraj SR. Prvá písomná zmienka o meste sa datuje na rok 1214.

Mesto Kráľovský Chlmec leží v juhovýchodnej časti Slovenskej republiky v regióne Medzibodrožie, ktorý obklopujú rieky Tisa, Bodrog a Latorica, na juhu hraničí s Maďarskom a na východe hraničí s Ukrajinou. Mesto je prirodzeným centrom Medzibodrožia, čoho dôkazom je aj to, že do roku 1960 bolo okresným mestom a do roku 1996 centrom celého obvodu. Aj v súčasnosti je dôležitým strediskom diania, ktoré tvoria predovšetkým školy, zdravotnícke zariadenia, rôzne inštitúcie a firmy poskytujúce služby.

Samotné mesto leží v lone Chlmeckých kopcov. Má okolo 8 000 obyvateľov, z ktorých 80 % tvoria občania maďarskej národnosti, ostatní obyvatelia sa hlásia k slovenskej a inej národnosti.

Z hľadiska vierovyznania v meste prevažujú rímsko-katolíci, potom veriaci patriaci k reformovanej a grécko-katolíckej cirkvi.

Katastrálne územie mesta tvorí 2 381 ha, z toho 107 ha ornej pôdy, 143 ha viníc a ostatok tvoria lúky, pasienky a lesy.

Mesto Kráľovský Chlmec spolu s Medzibodrožím v roku 1920 pripojili k Československej republike. Mesto sa stalo sídlom Medzibodrožského okresu obývaného prevažne Maďarmi, ktorého štatút zanikol v roku 1960 a centrum sa presunulo do Trebišova.

Táto zmena nepriaznivo vplyva na mesto a región, spomalil sa vývoj na každom úseku, respektíve stagnuje. Z hľadiska histórie hospodárstva mesto a okolie charakterizuje poľnohospodárstvo, v rámci ktorého sa sústreďovali na pestovanie viniča, zeleniny a ovocia. Pestovateľská činnosť vyžadovala rozvoj malých závodov a služieb, väčšie priemyselné útvary v regióne nevznikli.

Po zmenách v roku 1989 sa od centier vzdialené mesto v spolupráci s domácimi a zahraničnými partnermi snaží dostať z izolácie.

Kráľovský Chlmec je najväčšou osadlosťou regiónu, počet obyvateľov je 7 786, z toho 80 % je maďarskej národnosti. Je centrom viacerých úradov a inštitúcií regionálneho charakteru. Má rozvinutú sieť škôl a zdravotníctva, sú tu rôzne inštitúcie a služby poskytujúce firmy.

Blízkosť trojhranicia môže byť pre mesto užitočná, táto geopolitická výhoda v rámci Európskej únie otvára ďalšie dlhodobé možnosti v jeho rozvoji. V záujme rozvoja poľnohospodárstva, priemyslu, služieb a cestovného ruchu je v budúcnosti žiaduca spolupráca mesta, regiónu Medzibodrožie, blízkych miest a mikroregiónov okolitých štátov.

## 1.2 Demografické údaje

	k 31.12.2013	k 30.06.2014
Počet obyvateľov mesta:	7786	7749
Z toho: muži	3793	3766
ženy	3993	3983



Aktuálny stav:	7756
- z toho: počet mužov od 18 do 60 rokov	2512
počet žien od 18 do 55 rokov	2214
počet detí do 18 rokov	1446
počet detí do 15 rokov	1182
ostatní	1584

### 1.3 Symboly mesta

Mesto Kráľovský Chlmec nebolo slobodným kráľovským mestom, ale veľmi skoro – podľa známych dokumentov najneskôr v roku 1461 – získalo štatút zemepanského mesta (oppidum), ktorého privilégia boli menšie v porovnaní so slobodným kráľovským mestom, ale zabezpečilo mu určitú nadradenosť nad ostatnými osadlosťami.

Erb mesta patrí do radu historických erbov. Prvý odtlačok sa objavil iba v roku 1561, ale jeho gotický štýl potvrdzuje, že originálna podoba vznikla v 15. storočí, keď v dokumentoch používajú výraz „Oppidum de Helmech“ (zemepanské mesto).

O skoršom pôvode erbu svedčí aj fakt, že nápis odpisu je chybný – autor odpisu buď nevedel prečítať ošúchaný dokument, alebo nepoznal dobre vtedajší oficiálny latinský jazyk a preto uviedol namiesto výrazu OPPIDUM výraz HOSPITUM.

**Dnešná podoba oficiálne evidovaného erbu mesta:** na striebornom štíte červený strapec hrozna obvinutý zelenými úponkami.

**Oficiálna vlajka mesta** bola vytvorená zo súhlasom Heraldistickej komisie Ministerstva vnútra SR. Obsahuje farby erbu v poradí: červená – zelená – biela – zelená – červená.



ERB



VLAJKA

## 1.4 Výchova a vzdelávanie

Oblasť výchovy a vzdelávania je zastúpená jednou materskou školou s vyučovacím jazykom slovenským a maďarským; s tromi elokovanými pracoviskami na ulici Z. Fábryho, na ulici Mieru a vo Fejséši a dvoma základnými školami v zriaďovateľskej pôsobnosti mesta, jedna na ulici L. Kossutha s vyučovacím jazykom slovenským a druhá na ulici M. Hunyadiho s vyučovacím jazykom maďarským. V meste na ulici Kazinczyho vykonáva činnosť Centrum voľného času.

Základná umelecká škola v Kráľovskom Chlmcí bola založená v roku 1959. Jej sídlo je v bývalom kaštieli na Námestí hrdinov. Budova školy patrí k najstarším objektom na území mesta, je dokladom renesančného staviteľstva na našom území z konca 16., resp. zo začiatku 17. storočia. V roku 1991 bola budova zapísaná do ústredného zoznamu kultúrnych pamiatok SR ako umelecká pamiatka.

Úlohou ZUŠ nie je vychovávať umelcov, či oslavovaných virtuózov. Poslaním školy je naučiť deti, mladých i dospelých základom umenia, pomôcť im osvojiť si základné vedomosti z teórie hudby a nástrojovej hry, pripraviť ich na štúdium pedagogického a umeleckého smeru a hlavne – vytvoriť pevný, vrúcny, hlboký vzťah k hudbe, ku kresleniu, k umeniu a kultúre vôbec. Pestovať a rozvíjať v nás dobro a krásu, diferencovaný a esteticky komplexný pohľad na svet. Vyučovanie prebieha v troch odboroch: hudobný, výtvarný a tanečný odbor. ZUŠ je v zriaďovateľskej pôsobnosti mesta.

Na území mesta je Gymnázium – Gimnázium Kráľovský Chlmec na ulici Horešskej, ktoré bolo založené v roku 1949. Ako to aj z názvu vyplýva, vyučovanie tu prebieha v slovenskom a v maďarskom jazyku. Je to gymnázium so zameraním na jazyky a vyučovanie prebieha v rámci tradičného štvorročného a od roku 1991 aj osemročného štúdia. Gymnázium je v zriaďovateľskej pôsobnosti KSK.

Stredné odborné školstvo je zastúpené i Strednou odbornou školou – Szakközépiskola, kde takisto prebieha vyučovanie v dvoch jazykoch, v slovenskom a maďarskom jazyku.

Stredná odborná škola - Szakközépiskola Kráľovský Chlmec vznikla spojením dvoch škôl - Spojenej školy s organizačnými zložkami DOŠ a SOU v Kráľovskom Chlmcí a Spojenej školy s organizačnými zložkami SOUŽ a OA v Čiernej nad Tisou a od 1. 9. 2008 patria pod jedno riaditeľstvo so sídlom v Kráľovskom Chlmcí a s dvomi pracoviskami – v Kráľovskom Chlmcí a v Čiernej nad Tisou.

Prvá písomná zmienka o škole je z roku 1870, kedy v Kráľovskom Chlmcí vznikla živnostenská spoločnosť, ktorá sa zaoberala aj s prípravou učňov. Dnes je tu možné študovať na trojročných, štvorročných odboroch ako aj na nadstavbovom a pomaturitnom štúdiu. Na škole sa vyučujú rôzne technické odbory pre chlapcov, zaujímavé moderné odbory pre dievčatá a ekonomické odbory v rámci obchodnej akadémie. Škola je v zriaďovateľskej pôsobnosti KSK.

## 1.5 Zdravotníctvo

Zdravotnú starostlivosť v meste poskytuje Nemocnica s poliklinikou n. o. Kráľovský Chlmec, pričom odbornú zdravotnú starostlivosť zabezpečujú aj súkromní odborní lekári. Neštátni lekári poskytujú svoje služby občanom v odboroch všeobecného lekárstva a v odboroch špeciálneho lekárstva. V rámci nej poskytuje rehabilitačné služby Medicentrum Lipa, s.r.o., služby kardiologické MEDICENTRUM HEART spol. s r.o., interné MUDr. Vargová T. s.r.o.,





ortopedické ORTODOC, s.r.o., služby očné lekársťva MUDr. Anna Maheľová, kožné MUDr. Magdaléna Hricutová, choroby respiračné RESPIRO – MEDICAL s.r.o., a ďalší lekári poskytujúci služby na úseku psychiatrie, stomatológie, rehabilitácie, gastroentrológie, nefrológie a ostatné potrebné odborné zdravotné služby.

Pre občanov sú v meste k dispozícii 4 lekárne.

## 1.6 Sociálne zabezpečenie

Poskytovanie sociálnej služby v zariadení pre seniorov a zariadení opatrovateľskej služby mesto nezabezpečuje. Mesto poskytuje sociálnu službu - opatrovateľskú službu pre 6 odkázaných osôb. Opatrovateľská služba je zabezpečovaná 4 opatrovateľkami v rozsahu 18 hodín denne, 360 hodín mesačne, čo činí ročne 4320 hodín, za úhradu v zmysle platného VZN.

V meste sú tri zariadenia – neverejní poskytovatelia sociálnych služieb. Sú to dve zariadenia opatrovateľskej služby: Nemocnica s poliklinikou n. o. Kráľovský Chlmec, Dom humanity Slovenský Červený kríž, územný spolok, Trebišov a zariadenie pre seniorov DOSS – Dom sociálnych služieb n. o. Dom humanity zabezpečuje pre seniorov a obyvateľov mesta aj stravovanie. Mesto poskytuje občanom v hmotnej núdzi jednorazovú dávku v hmotnej núdzi a pomoc v náhlej núdzi.

## 1.7 Kultúra a šport

Kultúrny život mesta charakterizuje množstvo divadelných, hudobných a výtvarných podujatí organizované hlavne mestským kultúrnym strediskom a ostatnými inštitúciami. Oddelenie kultúry a vzdelávania riadi činnosť Mestského kultúrneho strediska mesta Kráľovský Chlmec a Amfiteátra. Pri oddelení kultúry a vzdelávania pôsobia rôzne kluby: Spevácky súbor Árvalányhaj, Medzibodrožský divadelný súbor, Klub Ticce, Klub ezoteriky, Klub dôchodcov, Zväz skautov (30. skautský zbor Szent István Király), Jurta Helmezc, hudobná skupina Free Will. Tieto umelecké, vedecké, kultúrne a historické zoskupenia a súbory úspešne reprezentujú mesto v oblasti kultúry na Slovensku a aj v zahraničí, kde už boli neraz ocenení a stali sa laureátmi významných ocenení.

V meste je zriadené múzeum, ktorého činnosť spadá pod regionálne Kultúrne centrum Medzibodrožia a Použia Kultúrne centrum Medzibodrožia a Použia (KCMaP), ktoré bolo zriadené Košickým samosprávnym krajom dňa 1. januára 2006.

KCMaP je polyfunkčnou kultúrno-vzdelávacou trojzložkovou inštitúciou (osveta, múzeum, knižnica), ktorej cieľom je rozvoj kultúry a uchovávanie tradícií v podmienkach miest a obcí regiónov Medzibodrožia a Použia. Vytvára podmienky a predpoklady na zachovanie a rozvoj menšinových kultúr, zveľaďuje kultúrne hodnoty Tokajskej oblasti. Uskutočňuje tvorivé aktivity v jednotlivých odboroch a žánroch záujmovej a umeleckej činnosti a aj v rámci cezhraničnej spolupráce.

Možnosti športového vyžitia poskytujú športové ihriská, futbalové ihrisko s umelou trávou a tenisové kurty na ulici Pri štadióne, telocvične pri Základnej škole na ulici L. Kossutha a pri Gymnáziu – Gimnázium Kráľovský Chlmec. Služby posilňovne a rôzne druhy cvičení zabezpečujú miestni podnikatelia a CVČ.



## 1.8 Hospodárstvo

Mesto Kráľovský Chlmec je klasickým príkladom mesta bez rozvinutého priemyslu. Nakoľko je to poľnohospodárska oblasť, predmetom podnikania mnohých podnikateľov je poľnohospodárska prvovýroba. Podnikatelia v meste podnikajú hlavne v oblasti výroby káblových bubnov, strojársky priemysel je zastúpený výrobou výrobkov z plechu a kovov, potravinársky priemysel mliekárňou a pekárňou. Pekárne sú na území mesta 3. Ďalšími podnikateľskými aktivitami sú dopravné a prepravné služby. Hospodársky potenciál tvoria malé súkromné firmy prevažne charakteru obchodu a služieb. Väčšina podnikateľských činností sa realizuje v malých obchodíčkoch a priestoroch na ulici Hlavnej a príľahlých ulíc v centre mesta, nebytových priestoroch obytných blokov, v objekte mesta na ulici Hlavnej a aj samostatne stojacich objektoch.

Kvalitné služby sú zabezpečené v oblasti kaderníctva, kozmetiky, nechtového designu, krajčírskych dielní a úpravy odevov, opravy obuvi, grafických a polygrafických služieb, výroby kľúčov, predaja a opravy áut, predaja náhradných dielov do áut s opravou, pneuservisy, opravy automatických práčok, reštaurácie a pohostinstvá. Obyvatelia veľmi radi využívajú služby na relax ako sú masérské služby, solária a posilňovne. V meste je možnosť ubytovania v Pizzerii na Hlavnej ulici. V meste je možné využiť služby na trhoviskách, kde môžu fyzické aj právnické osoby predávať rastlinné výrobky z vlastnej pestovateľskej činnosti.

## 1.9 Volené orgány mesta na volebné obdobie 2010 -2014

Primátor Mesta Kráľovský Chlmec:  
Hlavný kontrolór mesta:

**Mgr. Jozef Balog**  
**Ing. Alexander Tóth**

Mestské zastupiteľstvo je v nasledovnom zložení:

Dionýz Pásztor	ekonóm	nezávislý
Peter Furik, Ing	strojný inžinier	nezávislý
Alexander Nagy	súkromný podnikateľ	nezávislý
Alexander Berta	súkromný podnikateľ	nezávislý
Árpád Kalapos – <b>zástupca primátora</b>	elektrotechnik	nezávislý
Pavol Hajdók, Ing	strojný inžinier	nezávislý
Dionýz Tóth, Ing	prevádzkový riaditeľ	nezávislý
Marta Čarnakovičová	učiteľka	nezávislý
Peter Nádasdi, Mgr.art	herec	MOST- HID
Andrea Zamatócka	odborná referentka	nezávislý
Karol Pataky, Ing	inžinier ekonómie	MOST- HID

Komisie zriadené pri MsZ:

Komisia finančná  
Komisia územného plánovania a životného prostredia  
Komisia sociálna a rómskych otázok  
Komisia vzdelávania a kultúry  
Komisia športu a telesnej kultúry  
Komisia kontroly





V súlade s platnou právnou úpravou a schválenou Smernicou č. 2012/1 o zásadách postupu pri vybavovaní sťažností v podmienkach samosprávy Mesta Kráľovský Chlmec pre vybavovanie sťažností v podmienkach mesta sú kompetencie na vybavenie sťažností nasledovné:

#### 1. Sťažnosti pri prenesenom výkone štátnej správy:

a) proti primátorovi prešetruje a vybavuje najbližší orgán štátnej správy s kontrolnou právomocou (spravidla odvolací orgán)

b) proti vedúcim zamestnancom a zamestnancom obdobne ako pri samosprávnej činnosti

#### 2. Sťažnosti proti samosprávnej činnosti orgánov mesta a zamestnancov mesta prešetruje a vybavuje:

a) komisia zriadená mestským zastupiteľstvom - proti činnosti primátora mesta, poslanca mestského zastupiteľstva, zástupcu primátora mesta, hlavného kontrolóra mesta

b) prednosta mestského úradu - proti činnosti vedúcich zamestnancov a zamestnancov mestského úradu

– proti odloženiu sťažnosti

– proti vybaveniu sťažnosti

c) vedúci zamestnanci

– proti zamestnancom v priamej podriadenosti, do pôsobnosti ktorého patrí činnosť, o ktorej sa sťažovateľ domnieva, že ňou boli porušené jeho práva alebo právom chránené záujmy

d) hlavný kontrolór mesta

– proti činnosti prednostu mestského úradu, náčelníka mestskej polície alebo jeho zástupcu, alebo štatutárneho zástupcu právnickej osoby, ktorej je mesto zriaďovateľom, ak mu prešetrovanie zverilo mestské zastupiteľstvo

– proti odloženiu sťažnosti

– proti vybaveniu sťažnosti

#### 1.10 Partnerské mestá:

- FERENCVÁROS – Maďarsko
- FELSŐZSOLCA – Maďarsko
- KISVÁRDA – Maďarsko
- MAGYARKANIZSA – Srbsko
- RAKOVNÍK – Česká republika
- SEPSISZENTGYÖRGY – Rumunsko

#### 1.11 Bezpečnosť mesta Kráľovský Chlmec

Mestská polícia mesta Kráľovský Chlmec je poriadkový útvar zriadený na základe zákona 564/1991 Zb. o obecnej polícii a podľa tohto zákona má za povinnosť predovšetkým:

- zabezpečovať verejný poriadok na území mesta a spolupôsobiť pri ochrane života a zdravia občanov
- dbať o ochranu životného prostredia na území mesta
- spolupôsobiť pri ochrane majetku mesta a občanov pred poškodením, zneužitím, odcudzením
- dbať o dodržiavanie čistoty, poriadku a hygieny na verejných priestranstvách



- vykonávať rozhodnutia primátora
- kontrolovať dodržiavanie všeobecne záväzných nariadení mesta a ukladať a vyberať pokuty v prípade ich porušenia (ide napríklad o čistenie chodníkov, v zime odpratávanie snehu, nepovolené skládky, trhový poriadok, užívanie verejného priestranstva, ochrana verejnej zelene, parkovanie motorových vozidiel, státie motorových vozidiel na chodníkoch, vraky, povinnosti majiteľov psov, poplatky z reklamy, nepovolené státie na vyhradených miestach, požívanie alkoholu na verejnosti, rušenie nočného klúdu, atď.)

## **Činnosť Mestskej polície mesta Kráľovský Chlmec v roku 2013**

### **Počet príslušníkov mestskej polície**

Plánovaný počet príslušníkov mestskej polície: **10**

Skutočný počet príslušníkov mestskej polície: 10

<b>Priestupky</b>								
	<b>Porušenie</b>	<b>§ 47-48</b>	<b>§ 49</b>	<b>§ 50</b>	<b>§ 22</b>	<b>VZN</b>	<b>Ostatné</b>	<b>Spolu</b>
1.	Celkový počet zistených priestupkov vlastnou činnosťou	<b>56</b>	<b>0</b>	<b>4</b>	<b>92</b>	<b>13</b>	<b>2</b>	<b>167</b>
2.	Celkový počet oznámených priestupkov na útvár mestskej polície	<b>2</b>	<b>12</b>	<b>19</b>	<b>1</b>	<b>2</b>	<b>0</b>	<b>36</b>
3.	Celkový počet uložených priestupkov	<b>0</b>	<b>2</b>	<b>4</b>	<b>0</b>	<b>2</b>	<b>1</b>	<b>9</b>
4.	Celkový počet odložených priestupkov	<b>0</b>	<b>4</b>	<b>2</b>	<b>0</b>	<b>0</b>	<b>0</b>	<b>6</b>
5.	Celkový počet odovzdaných priestupkov	<b>0</b>	<b>1</b>	<b>4</b>	<b>0</b>	<b>0</b>	<b>0</b>	<b>5</b>
6.	Celkový počet oznámených priestupkov	<b>0</b>	<b>0</b>	<b>0</b>	<b>0</b>	<b>0</b>	<b>0</b>	<b>0</b>
7.	Celkový počet priestupkov prejednaných v blokovanom konaní	<b>4</b>	<b>3</b>	<b>0</b>	<b>71</b>	<b>8</b>	<b>1</b>	<b>87</b>
celkom na sumu ( € )		<b>233</b>	<b>53</b>	<b>45</b>	<b>0</b>	<b>965</b>	<b>80</b>	<b>30</b>
8.	Celkový počet priestupkov prejednaných v blokovanom konaní na pokutu nezaplatenú na mieste	<b>54</b>	<b>2</b>	<b>13</b>	<b>12</b>	<b>5</b>	<b>0</b>	<b>86</b>
celkom na sumu ( € )		<b>1277</b>	<b>30</b>	<b>300</b>	<b>190</b>	<b>140</b>	<b>0</b>	<b>1937</b>

V hodnotenom období nebola prijatá žiadna sťažnosť na príslušníkov Mestskej polície mesta Kráľovský Chlmec.

V hodnotenom období neboli vyhlásené primátorom mesta žiadne mimoriadne udalosti (živelné pohromy, povodne a záplavy, následky víchrice, snehové kalamity, zosuvy pôdy, požiare väčšieho rozsahu, ktorými by došlo k úniku nebezpečných látok alebo výbuchom). Taktiež neboli zistené žiadne iné mimoriadne udalosti charakteru, ktoré by považovali za mimoriadnu situáciu ako napr. podozrivé zásielky, zosuv časti rodinných a obytných domov následkom veľkých dažďov.

Pri uskutočňovaní svojho poslania plní mestská polícia úlohy najmä na úseku ochrany verejného poriadku a preventívneho pôsobenia proti páchaniu delikvencií svojou hliadkovou činnosťou na území mesta Kráľovský Chlmec. Počas tejto preventívnej hliadkovej činnosti zabezpečuje aj bezpečnosť a plynulosť cestnej premávky v blízkosti základných škôl najmä v ranných hodinách, keď je frekvencia dopravy najvyššia. Taktiež odhaľuje, objasňuje a prejednáva priestupky zistené vlastným vyhľadávaním ako aj oznámením tunajšiemu útvaru v súlade so zákonom.



Mestská polícia mesta Kráľovský Chlmec sa pravidelne podieľa na zabezpečovaní verejného poriadku v meste počas rizikových futbalových zápasoch na miestnom futbalovom štadióne. Na základe požiadaviek mesta, respektíve subjektov, ktorých zriaďovateľom je mesto sa podieľa na udržiavaní verejného poriadku počas športového dňa usporiadaného pre žiakov ZŠ a Medzibodrožského kultúrneho festivalu .

Medzi ďalšiu činnosť pre iné orgány patrí doručovanie zásielok najmä osobám, ktoré odmietajú prevziať doporučenú poštovú zásielku alebo osobám, ktoré sa dlhodobo nezdržiavajú v mieste bydliska, ktoré si nespĺnili svoju ohlasovaciu, oznamovaciu povinnosť o zmene bydliska a ostatná súčinnosť (exekúcia, doprovod pri preprave hotovosti, ...).

V rámci preventívnych bezpečnostných opatrení došlo k zabezpečeniu nepretržitej 24 hodinovej obsluhy mestského kamerového monitorovacieho systému, kde pracujú štyria referenti, ktorí monitorovaním verejných priestranstiev vyhľadávali udalosti súvisiace s porušením zákona. V roku 2013 sa rozšírila technická časť kamerového systému o dve otočné kamery s finančnou podporou MV SR.

Ďalším bezpečnostným opatrením bolo zriadenie stanovišťa hliadky MsP pred poštou a počas školského roku akcia „bezpečná cesta do školy“, v rámci ktorej v dňoch vyučovania policajti MsP vykonávajú dozor a dohľad nad bezpečnosťou školákov pri školách.

Činnosť Mestskej polície bola aj v roku 2013, podobne ako v predošlom období, ovplyvnená viacerými faktormi, ako je samotný vývoj bezpečnostnej situácie a konanie sociálne slabšej vrstvy obyvateľstva, ktorá pácha protispoločenskú činnosť na území mesta, a to nie len obyvateľmi mesta, ale aj obyvateľmi okolitých obcí.

V hodnotenom období mestská polícia v rámci prvotnej prevencie kriminality a inej protispoločenskej činnosti, denne počas školského obdobia v ranných hodinách vykonávala hliadkovú činnosť zameranú s cieľom samotnej bezpečnosti detí, predchádzania vzniku dopravných nehôd ako aj kontroly samotného areálu ZŠ.

V roku 2013 bola veľmi dobrá spolupráca s inými orgánmi, konkrétne s OO PZ Kráľovský Chlmec, k čomu významne prispela aj „Dohoda o vzájomnej spolupráci“.

Je možné konštatovať, že sa na úseku verejného poriadku a ochrany majetku v roku 2013 postupne vytvárali podmienky, ktoré napomáhajú zvyšovať bezpečnosť občanov mesta a ochranu ich majetku.

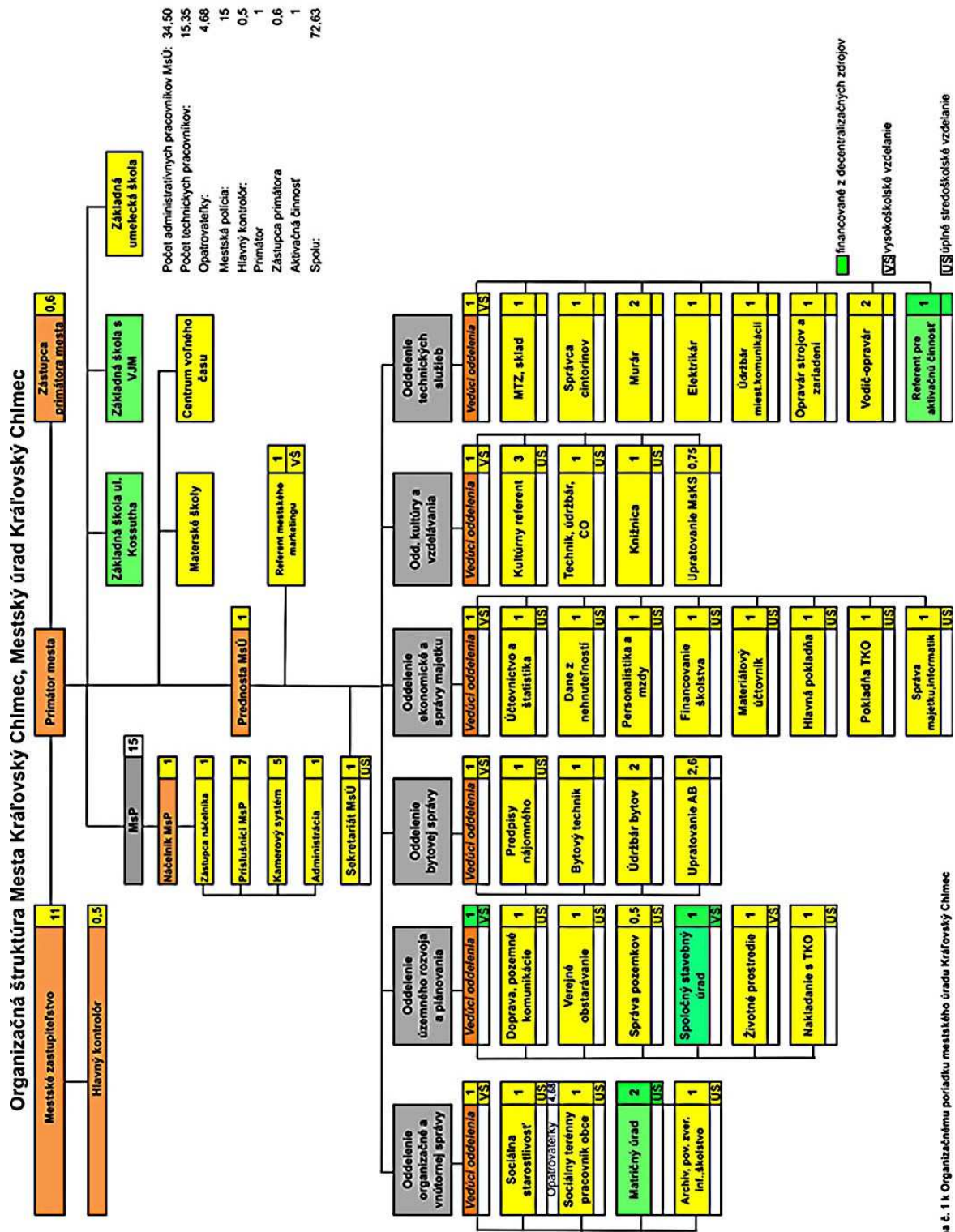
V nastávajúcom roku 2014 bude poriadkový útvar mesta Kráľovský Chlmec pokračovať v ešte väčšom nasadení a s predsavzatiami, ktorých prioritou je aj naďalej zabezpečiť bezpečnosť a ochranu obyvateľov mesta, nevynímajúc dohľad nad dodržiavaním platných všeobecne záväzných nariadení mesta Kráľovský Chlmec.

Aby sa úlohy kladené na mestskú políciu mohli plniť kvalitnejšie a efektívnejšie, je treba v roku 2014 venovať zvýšenú pozornosť nasledovným skutočnostiam:

- v závislosti od finančných možností pristúpiť k realizácii ďalšieho rozšírenia mestského kamerového systému
- eliminácia trestnej a inej protispoločenskej činnosti s dôrazom na zvýšenie bezpečnosti obyvateľov mesta
- zvýšiť dohľad nad porušovaním zákazu používania alkoholických nápojov a iných návykových látok osobou maloletou alebo mladistvou
- v prípade úspešnej realizácie rozšírenia kamerového systému v rámci projektu „bezpečné mesto“ zvýšiť efektívnosť pri odhaľovaní protiprávneho páchania a konania



# 1.12 Organizačná štruktúra Mestského úradu Kráľovský Chlmec



## 2) Vývoj mesta ako účtovnej jednotky, stav, v ktorom sa nachádza a významné riziká, prípadne neistoty, ktorým je vystavená

Mesto Kráľovský Chlmec zabezpečuje pre obyvateľov mesta výkon verejnej správy. Rozsudkom Krajského súdu v Košiciach číslo 2Co/202/2011-335 zo dňa 28.6.2012, ktorým pri rozhodovaní o oprávnených neskoro predložených nepodložených pohľadávok voči mestu vo výške 271 832,50 eur rozhodol krajský súd v neprospech mesta, je mesto vystavené riziku, ktoré by mohlo viesť k zavedeniu ozdravného režimu alebo nútenej správy. Mesto po zamietavej odpovedi Ústavného súdu SR podanej 11.02.2013 pristúpilo k zváženiu potreby krokov a opatrení, ktoré je treba prijať. V prvom rade bolo treba splatiť istinu, súdne trovy, trovy právneho zastúpenia a aj časť exekučných výdavkov uhradiť formou úveru, ktorý mesto prijalo v roku 2013 vo výške 400 000 eur.

Ak si ozrejmíme, že sa jedná o mestom neuznanú faktúru zo dňa 30.12.1996 (nakoľko mestu nebola nikdy doručená), je táto suma neskutočne vysoká a z tohto dôvodu bolo potrebné splatiť istinu čo najskôr, aby dlh nenarastal.

Stav exekúcie k 31.12.2013:

Závazok	v eurách		
	Suma nesplateného dlhu	Úhrada 13.08.2013	Zostáva uhradiť k 31.12.2013
Istina	271 832,49	271 832,49	0,00
Trovy súdneho konania v predchádzajúcom konaní	13 591,59	13 591,59	0,00
Trovy právneho zastúpenia v predchádzajúcom konaní	11 801,88	11 801,88	0,00
Trovy právneho zastúpenia v exekučnom konaní	5 046,84	5 046,84	0,00
Odmena exekútora	99 581,76	30 228,00	69 353,76
Predpokladaná výška hotových výdavkov	6 000,00	900,00	5 100,00
DPH z predbežných trov exekučného konania	21 116,34	6 225,60	14 890,74
Úrok z omeškania ku dňu 14.08.2013 (už po zohľadnení úhrady istiny dňa 13.08.2013)	903 973,35		903 973,35
<b>SPOLU k 31.12.2013</b>	<b>1 332 944,25</b>	<b>339 626,40</b>	<b>993 317,85</b>

### Rozpočet Mesta Kráľovský Chlmec na rok 2013 a jeho plnenie

Hospodárenie mesta sa riadi rozpočtom schváleným mestským zastupiteľstvom na rozpočtový rok a výhľadovým rozpočtom na ďalšie dva rozpočtové roky.

Rozpočet mesta Kráľovský Chlmec je základným nástrojom finančného hospodárenia, ktorým sa riadi financovanie úloh a funkcií v príslušnom rozpočtovom roku. Rozpočtový rok je zhodný s kalendárnym rokom.





Rozpočet mesta obsahuje príjmy a výdavky, v ktorých sú vyjadrené finančné vzťahy k obyvateľom žijúcim na tomto území vyplývajúce pre ne zo zákonov a z iných všeobecne záväzných právnych predpisov, z VZN mesta ako aj z platných zmlúv.

Rozpočet Mesta Kráľovský Chlmec zahŕňa aj finančné vzťahy štátu k rozpočtu mesta.

V roku 2013 to boli:

- podiely na daniach v správe štátu
- transfery na úhradu nákladov preneseného výkonu štátnej správy vrátane transferov v oblasti školstva
- transfery na úhradu nákladov pri zamestnávaní znevýhodnených uchádzačov o zamestnanie
- transfery na úhradu nákladov súvisiacich s konaním volieb do NR SR

V rozpočte mesta sa uplatňuje rozpočtová klasifikácia v súlade s osobitným predpisom.

Rozpočet mesta na rok 2013 bol zostavený v súlade s ustanovením § 10 zákona číslo 583/2004 Z. z. o rozpočtových pravidlách územnej samosprávy a o zmene a doplnení niektorých zákonov v znení neskorších predpisov. Vnútorne sa člení na bežné príjmy a bežné výdavky, kapitálové príjmy a kapitálové výdavky a finančné operácie.

Pôvodný rozpočet mesta Kráľovský Chlmec na rok 2013 bol zostavený ako prebytkový a bol schválený Mestským zastupiteľstvom Kráľovský Chlmec 24. zasadnutí dňa 8.4.2013 uznesením č. 790.

#### **Rozpočet na rok 2013 bol schválený ako prebytkový v objeme:**

Bežné príjmy	5 288,9 tis. eur
Bežné výdavky	2 556,8 tis. eur
Výdavky na školy	2 422,5 tis. eur
Kapitálové príjmy	312,3 tis. eur
Kapitálové výdavky	840,6 tis. eur
Príjmy z finančných operácií	704,7 tis. eur
Výdavky z finančných operácií	288,6 tis. eur
Príjmy celkom	6 305,9 tis. eur
Výdavky celkom	6 108,5 tis. eur
Prebytok	197,4 tis. eur

Zmena rozpočtu bola schválená dňa 30.05.2013 **rozpočtovým opatrením č. 1** na 27. zasadnutí MsZ uznesením č. 818 a dňa 25. júla 2013 **rozpočtovým opatrením č. 2** uznesením č. 916 na 30. zasadnutí MsZ. Uvedené rozpočtové opatrenia nemali vplyv na konečný výsledok hospodárenia. **Rozpočtové opatrenie č. 3** schválené uznesením č. 962 dňa 28. októbra 2013 na 32. zasadnutí MsZ nemalo na celkový rozpočet vplyv, nakoľko navýšenie bežných výdavkov bolo vo výške znížených kapitálových výdavkov.

**Úprava rozpočtu** bola schválená dňa 16. decembra 2013 na 34. zasadnutí MsZ uznesením č. 1026.

Pôvodný rozpočet príjmov a výdavkov Mesta Kráľovský Chlmec (bežný, kapitálový, vrátane finančných operácií) bol na rok 2013 schválený ako prebytkový vo výške 197,4 tis.





eur., pričom príjmy boli rozpočtované v sume 6 305,9 tis. eur a výdavky v sume 6 108,5 tis. eur.

Po úpravách rozpočtu v priebehu roka 2013 sa rozpočet mesta v časti príjmov upravil na sumu 6 575,2 tis. eur a v časti výdavkov na sumu 6 100,3 eur. Celkový rozpočet po úpravách bol schválený ako prebytkový vo výške 474,9 tis. eur.

#### **Rozpočet na rok 2013 po úpravách:**

Bežné príjmy	5 454,1 tis. eur
Bežné výdavky	3 003,5 tis. eur
Výdavky na školy	2 411,4 tis. eur
Kapitálové príjmy	73,8 tis. eur
Kapitálové výdavky	393,8 tis. eur
Príjmy z finančných operácií	1 047,3 tis. eur
Výdavky z finančných operácií	291,6 tis. eur
Príjmy celkom	6 575,2 tis. eur
Výdavky celkom	6 100,3 tis. eur
Prebytok	474,9 tis. eur

#### **Čerpanie rozpočtu v roku 2013:**

Bežné príjmy	4 976,4 tis. eur
Bežné výdavky	2 703,9 tis. eur
Výdavky na školy	2 422,2 tis. eur
<b>Schodok bežného rozpočtu</b>	<b>-149,7 tis. eur</b>
Kapitálové príjmy	74,0 tis. eur
Kapitálové výdavky	245,3 tis. eur
<b>Schodok kapitálového rozpočtu:</b>	<b>-171,3 tis. eur</b>
<b>Výsledok rozpočtového hospodárenia</b>	<b>-321 tis. eur</b>
Príjmy z finančných operácií	1 113,2 tis. eur
Výdavky z finančných operácií	335,9 tis. eur
<b>Rozdiel finančných operácií:</b>	<b>777,3 tis. eur</b>
Príjmy spolu	6 163,6 tis. eur
Výdavky spolu	5 707,3 tis. eur
Iné mimorozpočtové príjmy	34,6 tis. eur
Iné mimorozpočtové výdavky	63,7 tis. eur
<b>Rozdiel mimorozpočtových operácií</b>	<b>-29,1 tis. eur</b>
Príjmy celkom	6 198,2 tis. eur
Výdavky celkom	5 771,0 tis. eur
<b>Prebytok</b>	<b>427,2 tis. eur</b>

Schodok bežného rozpočtu bol zapríčinený výsledkom prehratého súdneho sporu, v dôsledku čoho bolo mesto nútené vziať úver na neuznaný, ale súdom priznaný dlh mesta vo výške 1 332 944,25 eur spolu aj s nákladmi exekúcie. Istina vo výške 271 832,49 eur, úroky z omeškania činia 903 973,35 eur, súdne trovy a trovy právneho zastúpenia v sume 30 440,31 eur a trovy exekúcie v predpokladanej výške 126 698,10 eur. **Z úveru 400 000 tis. eur bola v roku 2013 na úhradu tohto dlhu čerpaná suma vo výške 339 626,40 eur.**

**Neuznaný dlh bol zaúčtovaný ako bežný výdavok, z toho dôvodu bolo v skutočnosti roku 2013 čerpanie bežného rozpočtu schodkové.**



**2.1 Rozpočtové hospodárenie k 31.12.2013 za bežné príjmy a bežné výdavky:**

v tis. €

Ukazovateľ	Schválený rozpočet	Upravený rozpočet	Skutočnosť	Plnenie v %
Bežné príjmy	5 288,9	5 454,1	4 976,4	91,2
Bežné výdavky	4 976,3	5 414,9	5 126,1	94,7

**2.2 Rozpočtové hospodárenie k 31.12.2013 za kapitálové príjmy a výdavky:**

v tis. €

Ukazovateľ	Schválený rozpočet	Upravený rozpočet	Skutočnosť	Plnenie v %
Kapitálové príjmy	312,3	73,8	74,0	100,3
Kapitálové výdavky	840,6	393,8	245,3	62,3

**2.3 Hospodárenie k 31.12.2013 za príjmové a výdavkové finančné operácie:**

v tis. €

Ukazovateľ	Schválený rozpočet	Rozpočet po zmenách	Skutočnosť	Plnenie v %
Príjmové finančné operácie	704,7	1 047,3	1 113,2	106,3
Výdavkové finančné operácie	288,6	291,6	335,9	115,2

**CELKOVÝ VÝSLEDOK ROZPOČTOVÉHO HOSPODÁRENIA ZA ROK 2013**

Schodok bežného rozpočtu ..... 149,7 tis. eur  
 Schodok kapitálového rozpočtu..... 171,3 tis. eur

Schodok hospodárenia z celkových rozpočtových príjmov a výdavkov (bežných a kapitálových) k 31.12.2013 ..... **321,0 tis. eur**

Príjmové finančné operácie.....1 113,2 tis. eur  
 Výdavkové finančné operácie..... 335,9 tis. eur

Rozdiel z finančných operácií ..... + 777,3 tis. eur

Rozdiel iných mimorozpočtových príjmov a výdavkov ..... - 29,1 tis. eur

**Celkový výsledok hospodárenia:**

**Prebytok ..... 427,2 tis. eur**



## Vysporiadanie prebytku rozpočtového hospodárenia mesta z celkových rozpočtových príjmov a výdavkov (bežných a kapitálových) k 31.12.2013

*Schodok hospodárenia z celkových rozpočtových príjmov a výdavkov (bežných a kapitálových) k 31.12.2013:* 321,0 tis. eur

*Schodok hospodárenia upravený o kladný rozdiel z finančných operácií:*  
*Schodok rozpočtového hospodárenia* 321,0 tis. eur  
*Kladný rozdiel z finančných operácií* 777,3 tis. eur  
*Rozdiel mimorozpočtových operácií* - 29,1 tis. eur  
*Rozdiel:* 427,2 tis. eur

V súlade so zákonom NR SR č. 583/2004 Z. z. o rozpočtových pravidlách územnej samosprávy v znení neskorších predpisov navrhujeme prebytok rozpočtového hospodárenia upravený o prebytok finančných operácií t.j. v absolútnom vyjadrení v sume 427 197,19 eur rozdeliť nasledovne:

1. prídel do RF: 14 402,32 eur  
(10% z celk. prebytku očisteného o prostriedky s určeným účelom použitia)
  
2. prostriedky na krytie rozpočtových potrieb v nasledujúcom období: 412 794,87 eur  
- z toho: prostriedky viazané; resp. účelovo viazané: 259 262,43 eur  
voľne použiteľné prostriedky: 129 620,87 eur

### **3) Udalosti osobitného významu, ktoré nastali po skončení účtovného obdobia, za ktoré sa vyhotovuje výročná správa**

Mesto ako účtovná jednotka nezaznamenala po skončení účtovného obdobia udalosti osobitného významu okrem uvedených v bode 2). Na tento nosný súdny proces bola v roku 2011 vytvorená rezerva vo výške istiny 271 833 eur, ktorá bola v roku 2013 splatená.

### **4) Oblasť zamestnanosti a vplyv činnosti mesta na životné prostredie**

Mesto zamestnávalo v roku 2013 106 zamestnancov, z toho 97,3 na plný pracovný čas a 8,7 na kratší pracovný čas.

Objem vyplatených mzdových prostriedkov bol v roku 2013 nasledovný:

<b>Osobné náklady</b>	<b>eur</b>
Mzdové náklady	612 096,73
Zákonné sociálne poistenie	225 968,22
Ostatné sociálne poistenie	8 600,58
Zákonné sociálne náklady	54 362,82
<b>Spolu v roku 2014:</b>	<b>901 028,35</b>



V oblasti zamestnanosti má mesto obmedzené možnosti vytvárať nové pracovné miesta. V roku 2010 po príslube dotácie z Ministerstva hospodárstva SR sa malo začať s prácami na vybudovanie priemyselného parku. Mesto investovalo vlastné zdroje do projektovej dokumentácie a prípravných prác na vybudovanie priemyselného parku. Nakoniec mestu dotácia nebola poskytnutá. Tým, že sa realizácia priemyselného parku prerušila, nevytvorili sa podmienky na investície a stráca sa záujem zo strany podnikateľov podnikať v tomto regióne.

Na základe dohody medzi mestom a Úradom práce, sociálnych vecí a rodiny v Trebišove je organizovaná aktivačná činnosť pre uchádzačov o zamestnanie (UoZ) evidovaných na ÚPSVaR pracovisko v Kráľovskom Chlmcí formou menších obecných služieb.

Činnosť mesta nemá negatívny vplyv na životné prostredie.

## 5) Náklady na činnosť v oblasti výskumu a vývoja

Mesto nie je zamerané na výskum a vývoj, nevykazovalo v roku 2013 žiadnu činnosť v oblasti výskumu a vývoja, čo znamená, že sa v hodnotenom období nevynakladali na túto činnosť žiadne finančné prostriedky.

## 6) Nadobúdanie vlastných akcií, dočasných listov, obchodných podielov a akcií, dočasných listov a obchodných podielov materskej účtovnej jednotky

V priebehu účtovného obdobia mesto nenadobudlo vlastné akcie (nie je akciovou spoločnosťou), dočasné listy, ani obchodné podiely a akcie iných spoločností. Mesto nemá materskú účtovnú jednotku.

Mesto vlastní nasledovné akcie (nadobudnuté v predchádzajúcich obdobiach):

Akciová spoločnosť	Nominálna hodnota akcie v eur	Počet akcií vo vlastníctve mesta	Celková hodnota
Východoslovenská vodárenská spoločnosť, a.s.	1.000,- Sk	48 497 ks	1 609 805,48 eur (48 497 000,- Sk)

## 7) Obchodné podiely mesta

Mesto má **100 %** -ný obchodný podiel v dvoch obchodných spoločnostiach, ktoré boli založené mestom.

Názov	Vznik	IČO	hlavný dôvod založenia
Kráľovský Chlmec Invest, s.r.o.	05.09.2006	36670715	priemyselný park
REGIA – TV, s.r.o.	18.07.2002	36215597	mestská káblová televízia



## Základné údaje o dosiahnutom hospodárskom výsledku za rok 2013

**Kráľovský Chlmec Invest, s.r.o.**

v eur

<b>Výnosy</b>	<b>6 347</b>
Dotácie z PPA	6 346
Úroky na BÚ	1
<b>Náklady</b>	<b>6 346</b>
Náklady za poskytnuté služby	1 242
Ostatné náklady na hosp. čin.	4 349
Finančné náklady	78
Dane a poplatky	677
Hosp. výsledok, zisk	1

**REGIA – TV, s.r.o.**

v eur

<b>Výnosy</b>	<b>3 157</b>
Tržby z predaja	0
Prijatý transfer na financovanie projektu	3 157
Finančné príjmy	0
<b>Náklady</b>	<b>4 237</b>
Náklady za poskytnuté služby a materiál	210
Osobné náklady	3 583
Ostatné náklady	350
Dane a poplatky	0
Finančné náklady	94
Hosp. výsledok po zdanení, strata	- 1 080

Nakoľko spoločnosť **REGIA – TV, s.r.o.** nevykonáva žiadnu podnikateľskú činnosť, v predchádzajúcich rokoch sa uchádzala o grant v rámci projektu EÚ na základné technické vybavenie pre televízne vysielanie, nemala žiadne príjmy z vykonávania činnosti a preto vykazuje v roku 2013 stratu. Spoločnosť predložila vyúčtovanie prijatých finančných prostriedkov od mesta v roku 2013.

### **Vyúčtovanie prijatých peňažných prostriedkov na činnosť REGIA-TV, s.r.o. v roku 2013**

v eur

<b>tav finančných prostriedkov k 01.01.2013</b>	<b>92,11</b>
Prijatá čiastočná splátka základného imania	627,64
Prijatá platba za odvysielanie programu	0,00
Prijaté prostriedky na vlastnú činnosť spoločnosti	3 156,66
<b>Prijaté peňažné prostriedky celkom</b>	<b>3 784,33</b>



Vyplatená mzda a odmena	1 847,52
Odvody do poisťovní	1 257,13
Platba dane z príjmov zo ZČ	433,24
Nákup kancelárskych potrieb a iný drobný nákup	81,21
Platba za poštovné a za iné služby	42,23
Cestovné	88,62
Bankové poplatky	94,20

---

**Použitie peňažné prostriedky k 31.12.2013** **3 844,15**

---

**Stav finančných prostriedkov k 31.12.2013** **32,29**

---

Mesto má **20 %-ný podiel v obchodnej spoločnosti Dalkia Kráľovský Chlmec, spol. s r.o.**, IČO: 35 713 640, ktorej hlavným predmetom činnosti je výroba, rozvod a dodávka tepla. Mesto má so spoločnosťou uzatvorenú nájomnú zmluvu o prenájme oboch mestských kotolní platnú do roku 2017, na základe ktorej je stanovený nájom za prenájom vo výške ročného odpisu technologického zariadenia vo výške 49,1 tis. eur. Nájomca sa zaviazal, že túto sumu každoročne investuje do modernizácie technologického zariadenia. Ak sa tak nestane, alebo sa realizuje čiastočne, finančné prostriedky sa kumulujú na tzv. spoločnom účte s Dalkiou, ktoré sa použijú na rekonštrukciu a modernizáciu prenajatého technologického zariadenia.

Časť prostriedkov na tomto spoločnom účte ako aj zaplatená záloha za prenájom na základe zmluvy uzatvorenej medzi mestom a spoločnosťou Dalkia Kráľovský Chlmec, spol. s r.o. sa použijú v roku 2014 na splatenie časti úroku z omeškania z prehratého súdneho sporu v celkovej sume 450 tis. eur..

Dividendy z majetkovej účasti v spoločnosti Dalkia Kráľovský Chlmec, spol. s r.o. v roku 2013 boli vyplatené vo výške 4,7 tis. eur.

## 8) Organizačné zložky v zahraničí

Mesto a ani spoločnosti mestom zriadené nemajú organizačnú zložku v zahraničí.

## 9) Správa cenných papierov

Mesto nevlastní žiadne iné cenné papiere.

## 10) Hospodárske výsledky mesta a návrh na vysporiadanie dosiahnutého výsledku hospodárenia

Od roku 2008 vedie mesto svoje účtovníctvo princípom akruálneho účtovníctva a zároveň sleduje aj svoje rozpočtové hospodárenie. Z uvedeného dôvodu vznikli dva výsledky hospodárenia mesta. Jeden výsledok je z rozpočtového hospodárenia, t.j. rozdiel medzi príjmami a výdavkami mesta (viď str. 13 – výsledok rozpočtového hospodárenia). Druhý výsledok hospodárenia je z akruálneho účtovania, t.j. rozdiel medzi nákladmi a výnosmi mesta.





## 10.1 Výsledok hospodárenia z dosiahnutých nákladov a výnosov

v eurách

	Hlavná činnosť	Podnikateľská činnosť	Spolu
Celkové výnosy	3 217 954,11	20 814,58	3 238 768,69
Celkové náklady	4 467 383,47	16 341,19	4 483 724,66
Výsledok hospodárenia pred zdanením (strata)	- 1 249 429,36	4 473,39	-1 244 955,97
Splatná daň z príjmov	195,30	1 028,87	1 224,17
Výsledok hospodárenie po zdanení (strata)	- 1 249 624,66	3 444,52	-1 246 180,14

### Návrh na vyrovnanie straty

Celkové hospodárenie mesta z dosiahnutých nákladov a výnosov skončilo za rok 2013 so stratou 1 246 180,14 eur.

Dosiahnutý výsledok hospodárenia – strata vo výške 1 246 180,14 eur sa v roku 2013 zúčtuje prostredníctvom účtu 428 – Nevysporiadaný výsledok hospodárenia minulých rokov.

*Vid'. príloha č. 1 – Výkaz ziskov a strát k 31.12.2013*

## 10.2 Výsledok hospodárenia z dosiahnutých nákladov a výnosov po konsolidácii

v eurách

	Hlavná činnosť	Podnikateľská činnosť	Spolu
Celkové výnosy	5 068 334,61	6 347,08	5 074 681,69
Celkové náklady	6 296 054,64	24 924,35	6 320 978,99
Výsledok hospodárenia pred zdanením (strata)	1 227 720,03	18 577,27	1 246 297,30
Splatná daň z príjmov	1 226,71	0,17	1 226,88
Výsledok hospodárenie po zdanení (strata)	- 1 228 946,74	- 18 577,44	- 1 247 524,18

*Vid'. príloha č. 1a – Konsolidovaný výkaz ziskov a strát k 31.12.2013*

## 10.3 Údaje o konsolidácii

Konsolidujúca účtovná jednotka:

**Mesto Kráľovský Chlmec, IČO: 00331619**

Konsolidované účtovné jednotky:

Účtovná jednotka	IČO	Právna forma / forma hospodárenia
Základná škola	35541156	samostatná rozpočtová organizácia na úseku školstva



<b>Základná škola s VJM</b>	35541148	samostatná rozpočtová organizácia na úseku školstva
<b>Základná umelecká škola</b>	35544681	samostatná rozpočtová organizácia na úseku školstva
<b>Materská škola – Óvoda</b>	42250650	rozpočtová organizácia s právnou subjektivitou
<b>Kráľovský Chlmec Invest, s.r.o.</b>	36670715	spoločnosť s ručením obmedzeným
<b>REGIA – TV, s.r.o.</b>	36215597	spoločnosť s ručením obmedzeným

Mesto je vlastníkom 20 %-ného podielu na základnom imaní spoločnosti **Dalkia Kráľovský Chlmec, spol. s r.o.**, IČO: 35713640, ktorého výsledok v zmysle ustanovenia § 22 odsek 3 zákona číslo 431/2002 Z. z. o účtovníctve, na základe rozhodnutia primátora mesta vydaného v súlade s ustanovením § 4 ods. 2 písm. a) Opatrenia MF SR zo 17.12.2008 č. MF/27526/2008-31 v znení Opatrenia MF SR z 9.12.2009 č. MF/22110/2009-31 do konsolidovaného celku **nezahŕňa**.

Pri konsolidácii účtovných jednotiek konsolidovaného celku bola uplatnená metóda úplnej konsolidácie.

### 10.3.1. Konsolidácia majetku / aktív

Názov ÚJ	Neobežný majetok	Zásoby	Zúčt. medzi subjektami VS	Pohľadávky	Finančné účty	Časové rozlíšenie	Spolu
Mesto Kráľovský Chlmec	-13.277,78		-309.977,98	-2.951,44			-326.207,20
Základná škola							0
Základná školy s vyuč. jaz. maď.							0
Základná umelecká škola							0
Materská škola - óvoda							0
Kráľovský Chlmec Invest, s.r.o.							0
REGIA – TV, s.r.o.							0
Spolu za konsolidovaný celok	-13.277,78	0	-309.977,98	-2.951,44	0	0	-326.207,20

### 10.3.2 Konsolidácia záväzkov / pasív

Názov ÚJ	Vlastné imanie	Rezervy	Zúčt. medzi subjektami VS	Záväzky	Bankové úvery a výpomoci	Časové rozlíšenie	Spolu
Mesto Kráľovský Chlmec	760.282,13						760.282,13
Základná škola	-114.599,60		-262.272,42				-376.872,02
Základná školy s vyuč. jaz. maď.	-104.719,06		-11.325,70				-116.044,76
Základná umelecká škola	-256.806,86		-36.372,74				-293.179,60
Materská škola - óvoda	-283.123,04		-7,12	-2.951,44			-286.081,60
Kráľovský Chlmec Invest, s.r.o.	-4.515,72						-4.515,72
REGIA – TV, s.r.o.	-9.795,63						-9.795,63
Spolu za konsolidovaný celok	-13.277,78	0	-309.977,98	-2.951,44			-326.207,20



### 10.3.3 Konsolidácia nákladov

Názov ÚJ	Materiál a služby	Osobné náklady	Dane a poplatky	Ostatné náklady na PČ	Finančné a mimoriadne náklady	Náklady na transfery a z odvodu príjmov	Spolu
Mesto Kráľovský Chlmec	-41,42	4.081,15				-829.453,56	-825.413,83
Základná škola	-2.831,07					-12.820,37	-15.651,44
Základná školy s vyuč. jaz. maď.			-1.144,00			-13.804,39	-14.948,39
Základná umelecká škola			-62,40			-28.010,74	-28.073,14
Materská škola - óvoda	-9.313,14	-3.061,00	-286,80			-5.497,49	-18.158,43
Kráľovský Chlmec Invest, s.r.o.	-0,03	-1.448,65	-674,38				-2.123,06
REGIA – TV, s.r.o.	-0,03						-0,03
Spolu za konsolidovaný celok	-12.185,69	-428,50	-2.167,58	0,00	0,00	-889.586,55	-904.368,32

### 10.3.4. Konsolidácia výnosov

Názov ÚJ	Výkony za tovar a služby	Daňové a iné výnosy	Výnosy z PČ	Finančné výnosy	Mimoriadne výnosy	Výnosy z transferov a rozpočtov. príjmov	Spolu
Mesto Kráľovský Chlmec	-37.030,05	-15.823,37	-1.270,06	-2,41		-11.005,81	-65.131,70
Základná škola	-38,96					-130.212,08	-130.251,04
Základná školy s vyuč. jaz. maď.	-9.744,10					-109.923,35	-119.667,45
Základná umelecká škola						-284.880,00	-284.880,00
Materská škola - óvoda						-301.281,47	-301.281,47
Kráľovský Chlmec Invest, s.r.o.							0,00
REGIA – TV, s.r.o.			-3.156,66				-3.156,66
Spolu za konsolidovaný celok	-46.813,11	-15.823,37	-4.426,72	-2,41	0,00	-837.302,71	-904.368,32

## 11) Podnikateľská činnosť

Mesto Kráľovský Chlmec na 13. zasadnutí mestského zastupiteľstva dňa 15.12.2011 uznesením číslo 320 zrušilo ku dňu 31.12.2011 rozpočtovú organizáciu Mestské bytové hospodárstvo Kráľovský Chlmec. Na základe tohto uznesenia bola agenda bývalého MBH začlenená do organizačnej štruktúry mestského úradu ako samostatné oddelenie bytovej správy.

V rámci svojej činnosti vykonáva toto oddelenie správu majetku a bytov vo vlastníctve mesta a aj správu bytov, ktorých vlastníckmi nie je mesto. Túto činnosť vykonáva v rámci podnikateľskej činnosti na základe osvedčenia o živnostenskom podnikaní vydaného Obvodným úradom Trebišov dňa 02.01.2012 na vykonávanie živnosti: 1. Správa bytového a nebytového fondu – vznik oprávnenia dňa 30.12.2011.

Príjmy z tejto činnosti tvorí nájomné, v ktorom sú zahrnuté preddavky za režijné náklady a správu bytov. Výdavky sú stanovené pomerne k výnosom z celkových výdavkov na túto činnosť. Z tejto činnosti bol v roku 2013 dosiahnutý zisk vo výške 5 450,77 eur. Zisk bol na základe podaného daňového priznania zdanený daňou v sume 1 035,64 eur. Daň bola zaplatená v zákonom stanovenom termíne.



## VÝKAZ ZISKOV A STRÁT

(v eurách)

<i>NÁKLADY</i>	<i>Hlavná činnosť</i>	<i>Podnikateľská činnosť</i>	<i>Spolu</i>
Spotreba materiálu	128 951,26	1 062,34	130 013,60
Spotreba energie	171 068,08		171 068,08
Opravy a udržiavanie	24 881,17		24 881,17
Cestovné	3 903,81		3 903,81
Náklady na reprezentáciu	14 319,34		14 319,34
Ostatné služby	433 660,57	1 133,99	434 794,56
Mzdové náklady	602 591,99	9 504,74	612 096,73
Zákonné sociálne poistenie	222 601,16	3 367,06	225 968,22
Ostatné sociálne poistenie	8 600,58		8 600,58
Zákonné sociálne náklady	53 531,80	831,02	54 362,82
Daň z motorových vozidiel	124,15	124,15	248,30
Daň z nehnuteľnosti	29,47		29,47
Ostatné dane a poplatky	32 237,87		32 237,87
Zostatková cena predaného majetku	6 957,27		6 957,27
Zmluvné pokuty, penále a úroky z omeškania	860 651,88		860 651,88
Ostatné pokuty, penále a úroky z omeškania	24 123,24		24 123,24
Odpis pohľadávok	1 121,81		1 121,81
Ostatné náklady na prevádzkovú činnosť	45 390,50		45 390,50
Manká a škody			
Odpisy dlhodobého majetku	749 234,91	305,09	749 540,00
Tvorba ostatných rezerv z prevádzkovej činnosti	85 576,02		85 576,02
Tvorba ostatných opravných položiek z PČ	57 541,96		57 541,96
Úroky	22 677,81		22 677,81
Kurzové straty	54,13		54,13
Ostatné finančné náklady	20 516,22	12,80	20 529,02
Škody			
Náklady na transfery z rozpočtu obce do RO obce	836 139,93		836 139,93
Náklady na transfery z rozpočtu obce ostatným subjektom VS	60 896,54		60 896,54
Náklady na ostatné transfery			
<b>Náklady celkom</b>	<b>4 467 383,47</b>	<b>16 341,19</b>	<b>4 483 724,66</b>

<i>VÝNOSY</i>	<i>Hlavná činnosť</i>	<i>Podnikateľská činnosť</i>	<i>Spolu</i>
Tržby z predaja služieb	149 685,12	20 814,58	170 499,70
Aktivácia vnútroorganizačných služieb	2 581,00		2 581,00
Daňové výnosy samosprávy	2 009 710,14		2 009 710,14
Výnosy z poplatkov	294 054,48		294 054,48
Tržby z predaja dlhodobého majetku	14 959,30		14 959,30
Tržby z predaja materiálu	471,70		471,70
Zmluvné a ostatné pokuty, penále a úroky z omeškania	4 452,47		4 452,47
Ostatné výnosy z prevádzkovej činnosti	168 003,59		168 003,59
Zúčtovanie ostatných rezerv z prevádzkovej činnosti	56 980,96		56 980,96
Zúčtovanie opravných položiek z prevádzkovej činnosti	867,95		867,95
Úroky	1 276,35		1 276,35
Kurzový zisk			
Náhrady škôd			



Ostatné mimoriadne výnosy			
Výnosy samosprávy z bežných transferov zo ŠR	57 722,92		57 722,92
Výnosy samosprávy z kapitálových transferov zo ŠR	332 587,90		332 587,90
Výnosy samosprávy z bežných transferov od ostatných subjektov VS	60 428,14		60 428,14
Výnosy samosprávy z kapitálových transferov od ostatných subjektov VS	48 509,81		48 509,81
Výnosy samosprávy z odvodu rozpočtových príjmov	11 005,81		11 005,81
<b>Výnosy celkom</b>	<b>3 217 954,11</b>	<b>20 814,58</b>	<b>3 238 768,69</b>
<b>Výsledok hospodárenia pred zdanením</b>	<b>-1 249 429,36</b>	<b>4 473,39</b>	<b>-1 244 955,97</b>
<b>Splatná daň</b>	<b>195,30</b>	<b>1 028,87</b>	<b>1 224,17</b>
<b>Výsledok hospodárenia po zdanení</b>	<b>-1 249 624,66</b>	<b>3 444,52</b>	<b>-1 246 180,14</b>

## 12) Bilancia aktív a pasív

### 12.1 Riadna účtovná závierka

#### Aktíva:

K 31.12.2013 eviduje mesto po korekcii v netto hodnote **14 797 111,75 eur.**

V tom:

- Neobežný majetok v hodnote 13 379 638,35 eur
- Obežný majetok v hodnote 1 413 720,01 eur
- Náklady budúcich období v hodnote 3 753,39 eur

#### Pasíva:

K 31.12.2013 eviduje mesto zdroje krytia v hodnote **14 797 111,75 eur.**

V tom:

- Vlastné imanie v hodnote 6 311 827,33 eur
- Záväzky v hodnote 3 331 245,76 eur
- Časové rozlíšenie v hodnote 5 154 038,66 eur

Vid'. príloha č. 2 – Súvaha k 31. 12. 2013

### 12.2. Konsolidovaná účtovná závierka

#### Aktíva:

K 31.12.2013 eviduje mesto po korekcii v netto hodnote **14 999 350,52 eur.**

V tom:

- Neobežný majetok v hodnote 13 677 016,62 eur
- Obežný majetok v hodnote 1 318 546,74 eur
- Náklady budúcich období v hodnote 3 787,16 eur

#### Pasíva:

K 31.12.2013 eviduje mesto zdroje krytia v hodnote **14 999 350,52 eur.**



V tom:

- Vlastné imanie v hodnote 6 205 303,09 eur
- Závazky v hodnote 3 606 231,96 eur
- Časové rozlíšenie v hodnote 5 187 815,47 eur

*Vid' príloha č. 2a – Súvaha k 31. 12. 2013*

Prehľad o pohybe dlhodobého hmotného a nehmotného majetku a jeho zostatkovej hodnote, obežného majetku, zdrojov krytia, informácií o údajoch na podsúvahových účtoch je uvedený v prílohe č. 3.

*Vid' príloha č. 3 – 3/1 Poznámky k 31.12.2013; 3/2 Poznámky KONSUZ k 31.12.2013*

### 12.3 Špecifikácia pohľadávok a záväzkov

Špecifikácia pohľadávok	k 31.12.2013	
	podľa lehoty splatnosti	
<i>Daňové pohľadávky (v EUR)</i>	do 60 dní	nad 60 dní
daň z nehnuteľnosti	0,00	70 725,38
daň za psa	0,00	2 332,31
daň za užívanie verejného priestranstva	0,00	488,34
daň z ubytovania	156,75	0,00
daň za predajné hracie automaty	65,00	0,00
<b>Daňové pohľadávky SPOLU</b>	<b>221,75</b>	<b>73 546,03</b>
<i>Nedaňové pohľadávky (v EUR)</i>		
poplatky za komunálny odpad	0,00	133 468,34
odberatelia	0,00	2 160,00
poskytnuté preddavky	5 659,39	0,00
popl. za nájomné NP, pozemkov, z predaja nehnut.	0,00	15 677,17
pohľadávky z nájmu bytov	57 270,59	76 286,85
popl.za služby spojené s užívaním bytov	190 816,68	0,00
ostatné pohľadávky	0,00	7091,17
<b>Nedaňové pohľadávky SPOLU</b>	<b>253 746,66</b>	<b>234 683,53</b>
<b>POHLADÁVKY CELKOM</b>	<b>562 197,97</b>	

Špecifikácia záväzkov	k 31.12.2013	
	podľa lehoty splatnosti	
<i>(v EUR)</i>	do 60 dní	nad 60 dní
dodávatelia	129 263,11	22 628,78
prijaté preddavky	247 256,44	





zamestnanci	37 711,12	
sociálne a zdrav. poistenie	29 328,29	
dane	6 382,28	
iné záväzky	955 592,22	
náklady budúcich období		
sociálny fond	7 053,09	
úver zo ŠFRB	791 589,83	
transfery a ostatné zúčtovania so subjektami mimo VS	4 000,00	
záväzky spolu	2 208 805,16	22 628,78
<b>ZÁVÄZKY CELKOM</b>	<b>2 230 805,16</b>	

### 13) Ostatné dôležité informácie

#### 13.1 Prijaté granty a transfery

*Mestu bol v roku 2013 bol poskytnutý transfer zo štátneho rozpočtu na:*

- krytie výdavkov spoločného stavebného úradu – 28,5 tis. eur
- krytie výdavkov súvisiacich s vykonávaním aktivačnej činnosti formou menších obecných služieb – 20,7 tis. eur
- sociálne transfery (osobitný príjemca) – 206,8 tis. eur
- výkon agendy osobitného príjemcu – 1,9 tis. eur
- školské potreby – 12,0 tis. eur
- stravné – 55,9 tis. eur
- školy – prenesené kompetencie – 1 558,0 tis. eur
- nenormatívne prostriedky pre MŠ a CVC – originálne kompetencie – 8,4 tis. eur
- matričnú činnosť – 16,4 tis. eur
- starostlivosť o životné prostredie – 0,7 tis. eur
- starostlivosť o miestne komunikácie a cestnú infraštruktúru – 3,8 tis. eur
- prenesený výkon štátnej správy v oblasti evidencie obyvateľstva – 2,6 tis. eur
- krytie výdavkov súvisiacich s realizáciou volieb do NR SR – 8,0 tis. eur
- starostlivosť o vojnové hroby – 0,1 tis. eur
- na MKF 2013 – 14,0 tis. eur
- na divadelné predstavenie – 5,0 tis. eur
- na publikáciu monografia mesta – 4,0 tis. eur

*Mesto v roku 2013 prijalo dotácie a sponzorské:*

- z Maďarska na organizáciu MKF 2013 vo výške 12 313,08 eur
- od miestnych podnikateľov na MKF 2013 vo výške 1 450,0 eur
- pre MsP EVO Vojany – 0,4 tis. eur

#### 13.2 Poskytnuté dotácie

**Prehľad bežných transferov poskytnutých Mestom Kráľovský Chlmec v roku 2013**

<i>P. č.</i>	<i>Príjemca</i>	<i>Výška poskytnutej dotácie v eurách</i>
--------------	-----------------	---



1.	<i>TJ Slavoj Kráľovský Chlmec</i>	41 656,00
2.	<i>Reformovaná kresťanská cirkev na Slovensku Cirkevný zbor Kráľovský Chlmec</i>	500,00
3.	<i>Kresťanské centrum László Mécsa</i>	200,00
4.	<i>KCMaP</i>	300,00
5.	<i>ZŠ, L. Kossutha 56</i>	500,00
6.	<i>SOŠ, Rákócziho 23</i>	250,00
7.	<i>Rímskokatolícka cirkev farnosť Kráľovský Chlmec</i>	500,00
8.	<i>Gréckokatolícka cirkev farnosť Kráľovský Chlmec</i>	500,00
9.	<b>Spolu:</b>	<b>44 406,00</b>

### 13.3 Významné investičné akcie v roku 2013

- Dokončenie výstavby 4 b. j. z dotácie, vlastných prostriedkov a úveru zo ŠFRB
- Rozšírenie kamerového systému z dotácií
- Čiastočná rekonštrukcia domu smútku
- Zníženie energetickej náročnosti AB MsÚ
- Rekonštrukcie ciest a chodníkov
- Vybudovanie kompostoviska
- Nákup stroja na zber biolog.odpadu
- Vypracovanie projektu na obnovu ulice L. Mécsa
- Vypracovanie projektu pre 4 b.j.
- Vypracovanie projektu na zníženie energetickej náročnosti AB MsÚ
- Vypracovanie projektu na prestavbu telocvične
- Energetické posúdenie 6 b.j.
- Vložkovanie komínov neštand.byty
- Digitálna ortofotomapa – licencia
- Nákup prevádzkových strojov – vysokozdvížná plošina
- Nákup čerpadla ku kanalizácii
- Schválenie zmien a doplnkov ÚPN mesta Kráľovský Chlmec

### 13.4 Predpokladaný budúci vývoj činnosti

Predpokladané investičné akcie realizované v nasledujúcom roku:

- Zateplenie mestského kultúrneho strediska
- Spoluúčasť na rekonštrukcii budovy múzea z EU fondov
- Úprava fasády AB MsÚ
- Vypracovanie projektu križovatky ulíc Hlavná a Nemocničná
- Rekonštrukcia chodníka pre blokmi M,N,O
- Rekonštrukcia chodníka pred budovou bývalého OPP
- Projektová dokumentácia ku kanalizácii
- Technické zhodnotenie kanalizácie
- Nákup synagógy a vypracovanie projektu na jej rekonštrukciu
- Obnova ihriska na sídlisku nad nemocnicou – aj z fondov SPP
- Rozšírenie cintorína
- Rekonštrukcia strechy ZUŠ
- Rekonštrukcia strechy telocvične ZŠ na ul. Kossutha



Mesto bude v nasledujúcich obdobiach intenzívne pracovať na predkladaní projektov týkajúcich sa aktivít na území mesta, ktorých cieľom je získanie NFP z euro fondov a grantov za účelom zvýšenia kvality občianskej infraštruktúry a vybavenosti územia.

Oprávnené aktivity plánované v rámci projektov mesta:

- úprava verejných priestranstiev a prvkov verejnej zelene
- rekonštrukcia – zateplenie fasády a oprava strechy MsKS
- separovaný zberný dvor
- rekonštrukcia budovy múzea

Mesto plánuje v ďalšie nasledujúce roky realizáciu nasledovných investičných akcií:

- výstavba parkovísk
- revitalizácia mestskej zelene
- rekonštrukcia mestského amfiteátra
- realizácia obnovy Námestia hrdinov
- výstavba chodníkov zo zámkovej dlažby
- vstupná brána mestského cintorína
- prepojenie ulica Hlavnej a L. Kossutha
- úprava prvkov verejnej zelene
- v rámci ochrany životného prostredia sa budú naďalej realizovať sadové úpravy, realizácia oddychovej zóny
- prestavba a obnova ZŠ na ul. L. Kossutha s VJS

### **13.5 Program hospodárskeho a sociálneho rozvoja**

Zákon 416/2001 Z. z. o prechode niektorých pôsobností z orgánov štátnej správy na obce a vyššie územné celky, vo svojom článku I § 2 definuje prechod pôsobností na obce. Na úseku regionálneho rozvoja prešli pôsobnosti:

- **Vykonávanie stratégie regionálneho rozvoja**
- **Vypracovanie programov hospodárskeho a sociálneho rozvoja**

Na zákon č. 416 nadväzuje zákon č. 503/2001 Z. z o podpore regionálneho rozvoja, novelizovaná zákonom 351/2004 Z. z., ktoré ustanovujú základnú štruktúru programu hospodárskeho a sociálneho rozvoja obce. Na základe tohto zákona stanovilo MVaRR metodiku pre vypracovanie PHSR obcí, podľa ktorej je tento dokument vypracovaný.

#### **Význam a účinnosť programu hospodárskeho a sociálneho rozvoja mesta**

Program hospodárskeho a sociálneho rozvoja mesta (ďalej len „PHSR“) do roku 2013 je strednodobý rozvojový dokument, ktorý je vypracovaný v súlade s cieľmi a prioritami ustanovenými v národnej stratégii a zohľadňuje ciele a priority ustanovené v PHSR VÚC, na území ktorého sa mesto nachádza.

Program hospodárskeho a sociálneho rozvoja mesta je základným programovým dokumentom podpory regionálneho rozvoja na lokálnej úrovni. Bol vypracovaný a nadväzuje na príslušné strategické dokumenty a programové dokumenty podpory regionálneho rozvoja na národnej a regionálnej úrovni. Na národnej úrovni ide predovšetkým o Národný rozvojový plán (NRP) a operačné programy (OP) a na regionálnej úrovni o príslušný program hospodárskeho a sociálneho rozvoja samosprávneho kraja (PHSR KSK).



Tieto dokumenty predstavovali nielen rozšírenie komplexnosti podpory realizácie Národného rozvojového plánu v predchádzajúcom programovacom období 2004-2006, ale vytvárajú predpoklad na zabezpečenie konzistencie v podpore regionálneho rozvoja, a tým aj zvýšenie účinnosti strategického plánovania tejto podpory a prípravy projektov v nasledujúcom programovacom období 2007-2013.

Schválený program hospodárskeho a sociálneho rozvoja je podmienkou na predkladanie žiadosti mesta o poskytnutie finančných príspevkov zo štátneho rozpočtu a zo zdrojov Európskej únie, toto je dôležitý aspekt jeho vypracovania a schválenia na roky 2014 – 2019.

### 13.6 Vývoj a stav dlhu k 31.12.2013

#### Prehľad o úveroch

v eur

DLHODOBÉ BANKOVÉ ÚVERY	Dátum poskytnutia	Dátum splatnosti	Stav k 31.12.2010	Stav k 31.12.2011	Stav k 31.12.2012	Stav k 31.12.2013	Zníženie v rozpočt. roku	Mesačné splátky
OTP / č. účtu 7993973	13.09.2004	31.08.2019	221 652,37	196 039,93	170 427,49	144 815,05	25 612,44	2 134,37
OTP / č. účtu 8724951	14.09.2005	25.08.2015	42 222,67	33 061,15	23 899,63	14 738,11	9 161,52	763,46
OTP / č. účtu 9099676	22.05.2006	25.04.2016	221 469,77	180 043,73	138 617,69	97 191,65	41 426,04	3 452,17
OTP / č. účtu 11863266	09.03.2010	25.03.2021	126 484,83	126 484,83	252 962,35	313 600,00	43 200,00	3 600,00
OTP / č. účtu 14771009	12.08.2013	25.07.2023	0,00	0,00	0,00	339 626,40	0,00	0,00
<b>Dlhodobé úvery celkom</b>			<b>611 829,64</b>	<b>535 629,64</b>	<b>585 907,16</b>	<b>909 971,21</b>	<b>119 400,00</b>	<b>9 950,00</b>

Úver z PSS	27.10.2005	26.10.2018	0,00	0,00	24 747,50	7 115,19	17 632,31	139,42
------------	------------	------------	------	------	-----------	----------	-----------	--------

Celkové prijaté úvery			611 829,64	535 629,64	610 654,66	917 086,40	137 032,01	10089,42
DLHODOBÉ ZÁVÄZKY VOČI ŠFRB			Stav k 31.12.2010	Stav k 31.12.2011	Stav k 31.12.2012	Stav k 31.12.2013	Zníženie v rozpočt. roku	Mesačné splátky
Na výstavbu bytov s BŠ - I. etapa			305 714,48	292 122,32	278 530,16	286 338,98	13 592,16	1 132,68
Na výstavbu bytov s BŠ - 6 b .j.			0,00	64 290,91	244 692,02	245 701,52	10 170,48	847,54
Na výstavbu bytov s BŠ - 4 b. j.			0,00	0,00	-533,66	158 897,99	6 244,56	520,38
Na výstavbu bytov s NŠ - I. etapa			50 025,21	47 801,01	45 576,81	46 854,54	2 224,20	185,35



Na výstavbu bytov s NŠ - II. etapa			58 169,25	55 736,25	53 303,25	53 796,80	2 433,00	202,75
<b>Dlhodobé záväzky voči ŠFRB celkom</b>			<b>413 908,94</b>	<b>459 950,49</b>	<b>621 568,58</b>	<b>791 589,83</b>	<b>34 664,40</b>	<b>2 888,70</b>

<b>Krátkodobé záväzky</b>	<b>482 165,86</b>
<b>Záväzok zo súdneho sporu - zostatok záväzku</b>	<b>949 996,38</b>
<b>Úvery a ŠFRB</b>	<b>1 708 676,23</b>
<b>Úvery a záväzky celkom</b>	<b>3 140 838,47</b>

### Úverové zaťaženie mesta:

<b>Skutočné bežné príjmy v roku 2012</b>	4 722 129,65 €
Suma dlhu (zostatok obchodných úverov bez ŠFRB a PSS)	909 971,21 €
<b>% dlhu</b>	<b>19,27 %</b>
Suma dlhu (zostatok obchodných úverov bez ŠFRB)	917 086,40 €
<b>% dlhu</b>	<b>19,42 %</b>
Suma ročných splátok bez ŠFRB	137 032,01
<b>% splátok</b>	<b>2,90 %</b>

## 13.7 Poskytnuté záruky

### a) Bankové záruky

Mesto Kráľovský Chlmec má uzatvorenú jednu zmluvu o vystavení platobnej bankovej záruky v OTP banke číslo 5001/12/14 v prospech ŠFRB vo výške istiny úveru vo výške 165 920,- eur zo dňa 15.10.2012

### b) Záložné zmluvy

#### Záložné práva uplatnené na majetok mesta

P.č.	LV číslo	v prospech	predmet zálož. práva	suma v eur	dátum	zmluva
1.	1921	ŠFRB	Byt. domy 6 + 4 b.j. na ulici E Adyho	57 624,64	23.04.2010	č 811/309/2007
2.	1921	MVaRR SR	Byt. domy 6 + 4 b.j. na ulici E Adyho	117 373,70	04.12.2009	č.0192-PRB-2007/Z
3.	1921	ŠFRB	Byt. domy 6 b.j. na ulici E Adyho	263 503,00	06.03.2013	č 811/330/2011
4.	1921	MVaRR SR	Byt. domy 6 b.j. na ulici E Adyho	70 840,00	17.06.2013	č.0050-PRB-2011/Z
5.	1921	ŠFRB	Byt. domy 4 b.j. na ulici E Adyho + poz. pod byt.	163 850,00	25.02.2014	č 811/460/2012
6.	1921	MVaRR SR	Byt. domy 4 b.j. na ulici E Adyho + poz. pod byt.	43 550,00	13.12.2013	č.0170-PRB-2012/Z
7.	1921	Dalkia a.s.	Kotolne + pozemky	252 000,00	13.01.2014	C-047/2014
8.		Dalkia a.s.	Hnut. veci v prenájme záložného veriteľa		18.03.2014	C-022/2014



9.	8519	ŠFRB	Bytové domy NŠ 5x súp. č. 2789-2800,..8,..9	57 624,64	20.04.2010	č. 811/309/2007
10.	8519	MVaRR SR	Bytové domy NŠ 5x súp. č. 2789-2800,..8,..9	117 373,70	04.12.2009	č. 0192-PRB-2007/Z
11.	8519	ŠFRB	Bytové domy NŠ 5x súp. č. 2801-2805	226 160,73	18.05.2011	č. 0550-PRB-2008/Z
12.	8519	MVaRR SR	Bytové domy NŠ 5x súp. č. 2801-2805	63 035,25	22.09.2011	zmluva č. 811/650/2008
13.	1921, 1324	D.S.TRADE s.r.o., K.P.KOV. s.r.o., PEMI TRADE, s.r.o.	Budovy, športový areál, bývalé bud.. OPP a dets. jasli, rod. dom pri MsKS + pozemky	Bez ceny	18.07.2013	Exekučné príkazy EX 386/2012, EX 387/2012, EX 388/2012
14.	29 ks LV	D.S.TRADE s.r.o., K.P.KOV. s.r.o., PEMI TRADE, s.r.o.	137 rôznych pozemkov	181 061,50 (znal.posudok)	18.07.2013	Exekučné príkazy EX 386/2012, EX 387/2012, EX 388/2012
			<b>Spolu:</b>	<b>1 613 997,16</b>		

### 13.8 Zoznam platných Všeobecne záväzných nariadení Mesta Kráľovský Chlmec

Číslo	Názov
3/2004	VZN Mesta Kráľovský Chlmec č. 3/2004 ktorým sa určujú školské obvody základných škôl v zriaďovateľskej pôsobnosti Mesta Kráľovský Chlmec
5/2004	VZN Mesta Kráľovský Chlmec č. 5/2004 o niektorých podmienkach držania psov
4/2005	VZN Mesta Kráľovský Chlmec č.4/2005 o rozpočtovom hospodárení Mesta Kráľovský Chlmec
1/2206	VZN Mesta Kráľovský Chlmec č.1/2006 o poskytovaní jednorazových dávok sociálnej pomoci Mestom Kráľovský Chlmec
5/2006	VZN Mesta Kráľovský Chlmec č. 5/2006 o Mestskej polícii v Kráľovskom Chlmece
3/2007	VZN Mesta Kráľovský Chlmec č. 3/2007 o určení názvu ulice E. Adyho
2/2009	VZN Mesta Kráľovský Chlmec č. 2/2009 o určení miesta a času zápisu dieťaťa na plnenie povinnej školskej dochádzky v základných školách
4/2009	VZN Mesta Kráľovský Chlmec č. 4/2009 o opatrovateľskej službe, o spôsobe určenia a výške úhrady za poskytovanie opatrovateľskej služby Mestom Kráľovský Chlmec
5/2009	VZN Mesta Kráľovský Chlmec č.5/2009 ktorým sa určuje postup pri poskytovaní finančných príspevkov Mestom Kráľovský Chlmec na vykonávanie opatrení sociálno-právnej ochrany detí a sociálnej kurately
1/2010	VZN Mesta Kráľovský Chlmec č. 1/2010 o vyhlásení záväznej časti územného plánu mesta Kráľovský Chlmec
2/2011	VZN Mesta Kráľovský Chlmec č. 2/2011 o určení výšky príspevkov od zákonných zástupcov detí/žiakov a dospelých za pobyt v materských školách , na čiastočnú úhradu nákladov na štúdium v základnej umeleckej škole, na činnosti v centre voľného času, v školských kluboch detí a na čiastočnú úhradu nákladov a podmienok úhrady v školských jedálňach a výdajných školských jedálňach
4/2011	VZN Mesta Kráľovský Chlmec č. 4/2011, ktorým sa upravujú podmienky predaja výrobkov a poskytovania služieb na trhovách miestach v meste Kráľovský Chlmec
5/2011	VZN Mesta Kráľovský Chlmec č. 5/2011, ktorým sa stanovujú zásady pridelovania nájomných bytov v meste Kráľovský Chlmec
6/2011	VZN Mesta Kráľovský Chlmec č. 6/2011 o určení pravidiel času predaja v obchode a času





7/2011	VZN Mesta Kráľovský Chlmec č.7/2011 o parkovaní a státi vozidiel na verejných priestranstvách a miestnych komunikáciách v meste Kráľovský Chlmec
2/2012	VZN Mesta Kráľovský Chlmec č. 2/2012- PREVÁDZKOVÝ PORIADOK POHREBISKA
3/2012	VZN Mesta Kráľovský Chlmec číslo 3/2012 o podmienkach poskytovania dotácií z rozpočtu Mesta Kráľovský Chlmec
4/2012	VZN Mesta Kráľovský Chlmec číslo 4/2012 o dani z nehnuteľností
5/2012	VZN Mesta Kráľovský Chlmec č. 5/2012 o miestnych daniach
6/2012	VZN Mesta Kráľovský Chlmec číslo 6/2012 o poplatku
7/2012	VZN Mesta Kráľovský Chlmec č.7 o nakladaní s komunálnymi odpadmi, drobnými stavebnými odpadmi a elektroodpadmi z domácností na území mesta Kráľovský Chlmec
1/2013	VZN Mesta Kráľovský Chlmec č. 1/2013 o poplatkoch za znečisťovanie ovzdušia malým zdrojom
2/2013	VZN Mesta Kráľovský Chlmec č. 2/2013 o zeleni
4/2013	VZN Mesta Kráľovský Chlmec č. 4/2013 o prenájme pozemkov, nebytových priestorov a ostatného majetku vo vlastníctve mesta Kráľovský Chlmec

### 13.9 Zoznam vnútroorganizačných noriem Mesta Kráľovský Chlmec

#### Zoznam interných aktov a platných smerníc:

1. Organizačný poriadok Mestského úradu Kráľovský Chlmec
2. Pracovný poriadok Mestského úradu Kráľovský Chlmec
3. Poriadok odmeňovania zamestnancov
4. Smernica pre obeh účtovných dokladov
5. Smernica o používaní služobných mobilných telefónov
6. Smernica na vykonávanie inventarizácie majetku a záväzkov
7. Smernica pre postupy pri obstarávaní tovarov, služieb a prác
8. Smernica o zverejňovaní zmlúv, objednávok a faktúr v podmienkach samosprávy Mesta Kráľovský Chlmec
9. Smernica o zásadách postupu pri vybavovaní sťažností v podmienkach samosprávy Mesta Kráľovský Chlmec
10. Smernica o zásadách kontrolného systému v podmienkach samosprávy mesta Kráľovský Chlmec
11. Smernica o zásadách tvorby všeobecne záväzných nariadení a interných normatívnych aktov Mesta Kráľovský Chlmec
12. Smernica o postupe pri sprístupňovaní informácií v podmienkach samosprávy Mesta Kráľovský Chlmec
13. Dražobný poriadok Mesta Kráľovský Chlmec
14. Smernica o škodovom konaní v podmienkach samosprávy Mesta Kráľovský Chlmec
15. Smernicu na zabezpečenie vykonávania finančnej kontroly v pôsobnosti Mesta Kráľovský Chlmec
16. Sadzobník správnych poplatkov

#### Strategické dokumenty:

1. Plán hospodárskeho a sociálneho rozvoja mesta Kráľovský Chlmec
2. Územný plán Mesta Kráľovský Chlmec

#### Zoznam platných zásad Mesta Kráľovský Chlmec:

1. Štatút Mesta Kráľovský Chlmec
2. Rokovací poriadok komisií Mestského zastupiteľstva
3. Rokovací poriadok Mestského zastupiteľstva
4. Zásady odmeňovania poslancov Mestského zastupiteľstva v Kráľovskom



5. Zásady hospodárenia a nakladania s majetkom mesta Kráľovský Chlmec
6. Prevádzkový poriadok futbalového ihriska s umelou trávou

## **14) Správa nezávislého audítora**

Podľa § 19 zákona č. 431/2002 o účtovníctve v znení neskorších predpisov je mesto povinné overiť účtovnú závierku nezávislým audítorm.

Nezávislý audit vykonala audítorská spoločnosť AUDIT-LD, s.r.o., evidenčné číslo licencie UDVA č. 359, Letná 27, 040 01 Košice. Zodpovednou audítorkou je Ing. Ľubica Leuschel. Nezávislý audit je prílohou výročnej správy.

*Príloha č. 4 – Nezávislý audit*

Kráľovský Chlmec, august 2014  
Vypracovala: Ing. Anna Mokrú

**Mgr. Jozef Balog**  
**primátor mesta**

