

# Mesto Kráľovský Chlmec



**Výročná správa  
k riadnej a konsolidovanej  
účtovnej závierke  
za rok 2014**

## OBSAH

<b>1</b>	<b>Základná charakteristika Mesta Kráľovský Chlmec</b>	<b>3</b>
1.1	Geografické údaje	3
1.2	Demografické údaje	4
1.3	Symboly mesta	4
1.4	Výchova a vzdelávanie	5
1.5	Zdravotníctvo	6
1.6	Sociálne zabezpečenie	6
1.7	Kultúra a šport	7
1.8	Hospodárstvo	7
1.9	Volené orgány mesta	8
1.10	Partnerské mestá Mesta Kráľovský Chlmec.	9
1.11	Bezpečnosť v meste Kráľovský Chlmec	9
1.12	Organizačná štruktúra Mestského úradu Kráľovský Chlmec	12
<b>2</b>	<b>Vývoj mesta ako účtovnej jednotky, stav, v ktorom sa nachádza a významné riziká, prípadne neistoty, ktorým je vystavená</b>	<b>13</b>
2.1	Rozpočtové hospodárenie mesta k 31.12.2014 za bežné príjmy a bežné výdavky	16
2.2	Rozpočtové hospodárenie mesta k 31.12.2014 za kapitálové príjmy a výdavky	16
2.3	Hospodárenie mesta k 31.12.2014 za príjmové a výdavkové finančné operácie	16
<b>3</b>	<b>Udalosti osobitného významu, ktoré nastali po skončení účtovného obdobia, za ktoré sa výročná správa vyhotovuje</b>	<b>17</b>
<b>4</b>	<b>Oblasť zamestnanosti</b>	<b>17</b>
<b>5</b>	<b>Náklady na činnosť v oblasti výskumu a vývoja</b>	<b>18</b>
<b>6</b>	<b>Nadobúdanie vlastných akcií, dočasných listov a obchodných podielov</b>	<b>18</b>
<b>7</b>	<b>Obchodné podiely mesta a hospodárenie obchodných spoločností s majetkovou účasťou mesta</b>	<b>18</b>
<b>8</b>	<b>Organizačné zložky v zahraničí</b>	<b>20</b>
<b>9</b>	<b>Správa cenných papierov</b>	<b>20</b>
<b>10</b>	<b>Hospodárske výsledky mesta a návrh na vysporiadanie dosiahnutého výsledku hospodárenia</b>	<b>20</b>
<b>11</b>	<b>Podnikateľská činnosť</b>	<b>23</b>
<b>12</b>	<b>Bilancia aktív a pasív</b>	<b>25</b>
<b>13</b>	<b>Ostatné dôležité informácie</b>	<b>27</b>
13.1	Prijaté granty a transféry	27
13.2	Poskytnuté dotácie	27
13.3	Významné investičné akcie v roku 2014	28
13.4	Predpokladaný budúci vývoj činnosti	28
13.5	Program hospodárskeho a sociálneho rozvoja	29
13.6	Vývoj a stav dlhu k 31.12.2014	30
13.7	Poskytnuté záruky	31
13.8	Zoznam platných Všeobecne záväzných nariadení mesta	32
13.9	Zoznam vnútroorganizačných noriem mesta	33
<b>14</b>	<b>Správa nezávislého auditora</b>	<b>34</b>

**V súlade s ustanovením § 20 zákona č. 431/2002 Z. z. o účtovníctve v znení neskorších predpisov Mesto Kráľovský Chlmec ako účtovná jednotka predkladá Výročnú správu za rok 2014.**

## **1) Základná charakteristika Mesta Kráľovský Chlmec**

Mesto Kráľovský Chlmec je samostatný územný samosprávny a správny celok Slovenskej republiky. Mesto je právnická osoba, ktorá za podmienok ustanovených zákonom a štatútom mesta hospodári so zvereným a vlastným majetkom a so zverenými a vlastnými finančnými prostriedkami.

Mesto Kráľovský Chlmec leží v srdci Medzibodrožia. Od dávnych čias je oficiálnym centrom regiónu, ktorý obklopujú tri rieky. Mesto ležiace pod niekdajšou sopkou tvárou obrátenou na východ sa vyvyšuje z okolitej nížiny. Územie mesta je od novoveku sústavne obývané. Z rovín vyvýšené pahorkatiny poskytovali domov tisíce rokov rôznym národom. Objavili sa tu Chimérovia, Kelti, Vandali a Slovania. Od konca 9. storočia toto územie obývajú najmä Maďari. Po vzniku Maďarského kráľovstva sa osada a celé Medzibodrožie stalo súčasťou Zemplínskej župy. S názvom „Helmech“ sa stretávame v zakladacej listine obce Leles z roku 1214. Začiatkom 14. storočia pápežskí výbercovia daní objavili vyspelú osadu s kamenným kostolom – gotickú podobu dnešného rímsko-katolíckeho kostola. V polovici 15. storočia bola usadlosť povýšená na zemepanské mesto. O tom svedčí aj historická pečať mesta s erbom. Začiatkom 16. storočia Péter Perényi postavil hrad na kopci nad mestom, ktorého zrúcaniny dnes poznáme pod menom „Csonkavár“. V 17. storočí patrilo mesto dočasne pod Sedmohradské kniežatstvo. V tomto období dala Zsuzsanna Lórantffy, vdova po György Rákóczi I., postaviť v meste kaštieľ vidieckeho charakteru (t. č. je kaštieľ sídlom základnej umeleckej školy).

### **1.1 Geografické údaje**

Mesto Kráľovský Chlmec spolu s 439 obcami a 11 okresmi tvoria územie Košického samosprávneho kraja, ktorý sa svojou rozlohou 6 752 km<sup>2</sup> považuje za štvrtý najväčší samosprávny kraj SR. Prvá písomná zmienka o meste sa datuje na rok 1214.

Mesto Kráľovský Chlmec leží v juhovýchodnej časti Slovenskej republiky v regióne Medzibodrožie, ktorý obklopujú rieky Tisa, Bodrog a Latorica, na juhu hraničí s Maďarskom a na východe hraničí s Ukrajinou. Mesto je prirodzeným centrom Medzibodrožia, čoho dôkazom je aj to, že v roku 1960 bolo okresným mestom a do roku 1996 centrom celého obvodu. Aj v súčasnosti je dôležitým strediskom diania, ktoré tvoria predovšetkým školy, zdravotnícke zariadenia, rôzne inštitúcie a firmy poskytujúce služby.

Samotné mesto leží v lone Chlmeckých kopcov. Má okolo 8 000 obyvateľov, z ktorých 80 % tvoria občania maďarskej národnosti, ostatní obyvatelia sa hlásia k slovenskej a inej národnosti.

Z hľadiska vierovyznania v meste prevažujú rímsko-katolíci, potom veriaci patriaci k reformovanej a grécko-katolíckej cirkvi a iné.

Katastrálne územie mesta tvorí 2 381 ha, z toho 107 ha ornej pôdy, 143 ha viníc a ostatok tvoria lúky, pasienky a lesy.

Mesto Kráľovský Chlmec spolu s Medzibodrožím v roku 1920 pripojili k Československej republike. Mesto sa stalo sídlom Medzibodrožského okresu obývaného prevažne Maďarmi, ktorého štatút zanikol v roku 1960 a centrum sa presunulo do Trebišova.

Táto zmena nepriaznivo vplýva na mesto a región, spomalil sa vývoj na každom úseku, respektíve stagnuje. Z hľadiska histórie hospodárstva mesto a okolie charakterizuje poľnohospodárstvo, v rámci ktorého sa sústreďovali na pestovanie viniča, zeleniny a ovocia. Pestovateľská činnosť vyžadovala rozvoj malých závodov a služieb, väčšie priemyselné útvary v regióne nevznikli.

Po zmenách v roku 1989 sa od centier vzdialené mesto v spolupráci s domácimi a zahraničnými partnermi snaží dostať z izolácie.

Kráľovský Chlmec je najväčšou osadlosťou regiónu, počet obyvateľov je 7 786, z toho 80 % je maďarskej národnosti. Je centrom viacerých úradov a inštitúcií regionálneho charakteru. Má rozvinutú sieť škôl a zdravotníctva, sú tu rôzne inštitúcie a služby poskytujúce firmy.

Blízkosť trojhranicia môže byť pre mesto užitočná, táto geopolitická výhoda v rámci Európskej únie otvára ďalšie dlhodobé možnosti v jeho rozvoji. V záujme rozvoja poľnohospodárstva, priemyslu, služieb a cestovného ruchu je v budúcnosti žiadúca spolupráca mesta, regiónu Medzibodrožie, blízkych miest a mikroregiónov okolitých štátov.

## 1.2 Demografické údaje

	k 31.12.2013	k 31.12.2014
Počet obyvateľov mesta:	7786	7733
Z toho: muži	3793	3778
ženy	3993	3955

Aktuálny stav:	7733
- z toho: počet mužov od 18 do 60 rokov	2496
počet žien od 18 do 60 rokov	2436
počet detí do 18 rokov	1426
počet detí do 15 rokov	1245
ostatní	1375

## 1.3 Symboly mesta

Pôvodne Kráľovský Chlmec nebol slobodným kráľovským mestom, ale veľmi skoro – podľa známych dokumentov najneskôr v roku 1461 – získal štatút zemepanského mesta (oppidum), ktorého privilégia boli menšie v porovnaní so slobodným kráľovským mestom, ale zabezpečilo mu určitú nadradenosť nad ostatnými osadlosťami.

Erb mesta patrí do radu historických erbov. Prvý odtlačok sa objavil iba v roku 1561, ale jeho gotický štýl potvrdzuje, že originálna podoba vznikla v 15. storočí, keď v dokumentoch používajú výraz „Oppidum de Helmecz“ (zemepanské mesto).

O skoršom pôvode erbu svedčí aj fakt, že nápis oppidum je chybný – autor odpisu buď nevedel prečítať ošúchaný dokument, alebo nepoznal dobre vtedajší oficiálny latinský jazyk a preto uviedol namiesto výrazu OPPIDUM výraz HOSPITUM.

**Dnešná podoba oficiálne evidovaného erbu mesta:** na striebornom štíte červený strapec hrozna obvinutý zelenými úponkami.

**Oficiálna vlajka mesta** bola vytvorená zo súhlasom Heraldistickej komisie Ministerstva vnútra SR. Obsahuje farby erbu v poradí: červená – zelená – biela – zelená – červená.



ERB



VLAJKA

#### 1.4 Výchova a vzdelávanie

Oblasť výchovy a vzdelávania je zastúpená jednou materskou školou s vyučovacím jazykom slovenským a maďarským; s dvoma elokovanými pracoviskami na ulici Z. Fábryho a vo Fejséši. Ďalej a dvoma základnými školami v zriaďovateľskej pôsobnosti mesta, jedna na ulici L. Kossutha s vyučovacím jazykom slovenským a druhá na ulici M. Hunyadiho s vyučovacím jazykom maďarským. V meste na ulici Kazinczyho vykonáva činnosť Centrum voľného času.

Základná umelecká škola v Kráľovskom Chlenci bola založená v roku 1959. Jej sídlo je v bývalom kaštieli na Námestí hrdinov. Budova školy patrí k najstarším objektom na území mesta, je dokladom renesančného staviteľstva na našom území z konca 16., resp. zo začiatku 17. storočia. V roku 1991 bola budova zapísaná do ústredného zoznamu kultúrnych pamiatok SR ako umelecká pamiatka.

Úlohou ZUŠ nie je len vychovávať umelcov, či oslavovaných virtuózov. Poslaním školy je naučiť deti, mladých i dospelých základom umenia, pomôcť im osvojiť si základné vedomosti z teórie hudby a nástrojovej hry, pripraviť ich na štúdium pedagogického a umeleckého smeru a hlavne – vytvoriť pevný, vrúcny, hlboký vzťah k hudbe, ku kresleniu, k umeniu a kultúre vôbec. Pestovať a rozvíjať v nás dobro a krásu, diferencovaný a esteticky komplexný pohľad na svet.

Vyučovanie prebieha v troch odboroch: hudobný, výtvarný a tanečný odbor.

Na území mesta je Gymnázium – Gimnázium Kráľovský Chlmec na ulici Horešskej, ktoré bolo založené v roku 1949. Ako to aj z názvu vyplýva, vyučovanie tu prebieha v slovenskom a v maďarskom jazyku. Je to gymnázium so zameraním na jazyky a vyučovanie prebieha v rámci tradičného štvorročného a od roku 1991 aj osemročného štúdia.

Stredné odborné školstvo je zastúpené i Strednou odbornou školou – Szakközépiskola, kde takisto prebieha vyučovanie v dvoch jazykoch, v slovenskom a maďarskom jazyku.

Stredná odborná škola - Szakközépiskola Kráľovský Chlmec vznikla spojením dvoch škôl - Spojenej školy s organizačnými zložkami DOŠ a SOU v Kráľovskom Chlmcu a Spojenej školy s organizačnými zložkami SOUŽ a OA v Čiernej nad Tisou a od 1. 9. 2008 patria pod jedno riaditeľstvo so sídlom v Kráľovskom Chlmcu a s dvomi pracoviskami – v Kráľovskom Chlmcu a v Čiernej nad Tisou.

Prvá písomná zmienka o škole je z roku 1870, kedy v Kráľovskom Chlmcu vznikla živnostenská spoločnosť, ktorá sa zaoberala aj prípravou učňov. Dnes je tu možné študovať na trojročných, štvorročných odboroch ako aj na nadstavbovom a pomaturitnom štúdiu. Na škole sa vyučujú rôzne technické odbory pre chlapcov, zaujímavé moderné odbory pre dievčatá a ekonomické odbory v rámci obchodnej akadémie.

## **1.5 Zdravotníctvo**

Zdravotnú starostlivosť v meste poskytuje Nemocnica s poliklinikou n. o. Kráľovský Chlmec, pričom odbornú zdravotnú starostlivosť zabezpečujú aj súkromní odborní lekári. Neštátni lekári poskytujú svoje služby občanom v odboroch všeobecného lekárstva a v odboroch špeciálneho lekárstva. V rámci nej poskytuje rehabilitačné služby Medicentrum Lipa, s.r.o., služby kardiologické MEDICENTRUM HEART spol. s r.o., interné MUDr. Vargová T. s.r.o., ortopedické ORTODOC, s.r.o., služby očné lekárstva MUDr. Anna Mahel'ová, kožné MUDr. Magdaléna Hricutová, choroby respiračné RESPIRO – MEDICAL s.r.o., a ďalší lekári poskytujúci služby na úseku psychiatrie, stomatológie, rehabilitácie, gastroenterológie, nefrológie a ostatné potrebné odborné zdravotné služby.

Pre občanov sú v meste k dispozícii 4 lekárne.

## **1.6 Sociálne zabezpečenie**

Poskytovanie sociálnej služby v zariadení pre seniorov a zariadení opatrovateľskej služby mesto nezabezpečuje. Mesto poskytuje sociálnu službu - opatrovateľskú službu pre 6 odkázaných osôb. Opatrovateľská služba je zabezpečovaná 4 opatrovateľkami v rozsahu 20 hodín denne, 400 hodín mesačne, čo činí ročne 4800 hodín, za úhradu v zmysle platného VZN.

V meste sú tri zariadenia – neverejní poskytovatelia sociálnych služieb. Sú to dve zariadenia opatrovateľskej služby: Nemocnica s poliklinikou n. o. Kráľovský Chlmec, Dom humanity Slovenský Červený kríž, územný spolok, Trebišov a zariadenie pre seniorov DOSS – Dom sociálnych služieb n. o. Dom humanity zabezpečuje pre seniorov a obyvateľov mesta aj stravovanie. Mesto poskytuje občanom v hmotnej núdzi jednorazovú dávku v hmotnej núdzi a pomoc v náhlej núdzi.

## 1.7 Kultúra a šport

Kultúrny život mesta charakterizuje množstvo divadelných, hudobných a výtvarných podujatí organizovaný hlavne mestským kultúrnym strediskom a ostatnými inštitúciami. Oddelenie kultúry a vzdelávania riadi činnosť Mestského kultúrneho strediska mesta Kráľovský Chlmec a Amfiteátra. Pri oddelení kultúry a vzdelávania pôsobia rôzne kluby: Spevácky súbor Árvalányhaj, Medzibodrožský divadelný súbor, Klub Ticce, Klub ezoteriky, Klub dôchodcov, Zväz skautov (30. skautský zbor Szent István Király), Jurta Helmecz, hudobná skupina Free Will. Tieto umelecké, vedecké, kultúrne a historické zoskupenia a súbory úspešne reprezentujú mesto v oblasti kultúry na Slovensku a aj v zahraničí, kde už boli neraz ocenení a stali sa laureátmi významných ocenení.

V meste je zriadené múzeum, ktorého činnosť spadá pod regionálne Kultúrne centrum Medzibodrožia a Použia Kultúrne centrum Medzibodrožia a Použia (KCMaP), ktoré bolo zriadené Košickým samosprávnym krajom dňa 1. januára 2006.

KCMaP je polyfunkčnou kultúrno-vzdelávacou trojzložkovou inštitúciou (osveta, múzeum, knižnica), ktorej cieľom je rozvoj kultúry a uchovávanie tradícií v podmienkach miest a obcí regiónov Medzibodrožia a Použia. Vytvára podmienky a predpoklady na zachovanie a rozvoj menšinových kultúr, zveľaďuje kultúrne hodnoty Tokajskej oblasti. Uskutočňuje tvorivé aktivity v jednotlivých odboroch a žánroch záujmovej a umeleckej činnosti a aj v rámci cezhraničnej spolupráce.

Možnosti športového vyžitia poskytujú športové ihriská, futbalové ihrisko s umelou trávou a tenisové kurty na ulici Pri štadióne, telocvične pri Základnej škole na ulici L. Kossutha a pri Gymnáziu – Gimnázium Kráľovský Chlmec. Služby posilňovne a rôzne druhy cvičení zabezpečujú miestni podnikatelia a CVČ.

## 1.8 Hospodárstvo

Mesto Kráľovský Chlmec je klasickým príkladom mesta bez rozvinutého priemyslu. Nakoľko je to poľnohospodárska oblasť, predmetom podnikania mnohých podnikateľov je poľnohospodárska prvovýroba. Podnikatelia v meste podnikajú hlavne v oblasti výroby káblových bubnov, strojársky priemysel je zastúpený výrobou výrobkov z plechu a kovov, potravinársky priemysel mliekárňou a pekárňou. Pekárne sú na území mesta 3. Ďalšími podnikateľskými aktivitami sú dopravné a prepravné služby Hospodársky potenciál tvoria malé súkromné firmy prevažne charakteru obchodu a služieb. Väčšina podnikateľských činností sa realizuje v malých obchodíčkoch a priestoroch na ulici Hlavnej a priľahlých ulíc v centre mesta, nebytových priestoroch obytných blokov, v objekte mesta na ulici Hlavnej a aj samostatne stojacich objektoch.

Kvalitné služby sú zabezpečené v oblasti kaderníctva, kozmetiky, nechtového designu, krajčírskych dielní a úpravy odevov, opravy obuvi, grafických a polygrafických služieb, výroby kľúčov, predaja a opravy áut, predaja náhradných dielov do áut s opravou, pneuservisy, opravy automatických práčok, reštaurácie a pohostinstvá. Obyvatelia veľmi radi využívajú služby na relax ako sú masérské služby, solária a posilňovne. V meste je možnosť ubytovania v Pizzerii na Hlavnej ulici. V meste je možné využiť služby na trhoviskách, kde môžu fyzické aj právnické

osoby predávať rastlinné a živočíšne výrobky z vlastnej drobnej chovateľskej a pestovateľskej činnosti.

## 1.9 Volené orgány mesta na volebné obdobie 2010 -2014

Primátor Mesta Kráľovský Chlmec:  
Hlavný kontrolór mesta:

**Mgr. Jozef Balog**  
**Ing. Alexander Tóth**

### Mestské zastupiteľstvo je v nasledovnom zložení:

Dionýz Pásztor	ekonóm	nezávislý
Peter Furik, Ing	strojný inžinier	nezávislý
Alexander Nagy	súkromný podnikateľ	nezávislý
Alexander Berta	súkromný podnikateľ	nezávislý
Árpád Kalapos – zástupca primátora	elektrotechnik	nezávislý
Pavol Hajdók, Ing	strojný inžinier	nezávislý
Dionýz Tóth, Ing	prevádzkový riaditeľ	nezávislý
Marta Čarnakovičová	učiteľka	nezávislý
Peter Nádasdi, Mgr.art	herec	MOST- HID
Andrea Zamatócka	odborná referentka	nezávislý
Karol Pataky, Ing	inžinier ekonómie	MOST- HID

Komisie zriadené pri MsZ:

Komisia finančná  
Komisia územného plánovania a životného prostredia  
Komisia sociálna a rómskych otázok  
Komisia vzdelávania a kultúry  
Komisia športu a telesnej kultúry  
Komisia kontroly

Na ustanovujúcom zasadnutí mestského zastupiteľstva dňa 11.12.2014 na základe výsledkov volieb do orgánov samosprávy mesta Kráľovský Chlmec zložil zákonom predpísaný sľub novozvolený primátor mesta Ing. Karol Pataky.

Zvolení poslanci mestského zastupiteľstva:

Peter Nádasdi, Mgr.art.  
Jozef Želinský, Ing.  
Zoltán Illés, Ing.  
Peter Pandy, JUDr.  
Alexander Fedor, Ing.  
Gita Nagyová, MUDr.  
Gejza Sačko  
Róbert Berta, PhDr.  
Peter Kuczmann, PharmDr.  
Zoltán Apacs



V súlade s platnou právnou úpravou a schválenou Smernicou č. 2012/1 o zásadách postupu pri vybavovaní sťažností v podmienkach samosprávy Mesta Kráľovský Chlmec pre vybavovanie sťažností v podmienkach mesta sú kompetencie na vybavenie sťažností nasledovné:

#### 1. Sťažnosti pri prenesenom výkone štátnej správy:

a) proti primátorovi prešetruje a vybavuje najbližší orgán štátnej správy s kontrolnou právomocou (spravidla odvolací orgán)

b) proti vedúcim zamestnancom a zamestnancom obdobne ako pri samosprávnej činnosti

#### 2. Sťažnosti proti samosprávnej činnosti orgánov mesta a zamestnancov mesta prešetruje a vybavuje:

a) komisia zriadená mestským zastupiteľstvom - proti činnosti primátora mesta, poslanca mestského zastupiteľstva, zástupcu primátora mesta, hlavného kontrolóra mesta

b) prednosta mestského úradu - proti činnosti vedúcich zamestnancov a zamestnancov mestského úradu

– proti odloženiu sťažnosti

– proti vybaveniu sťažnosti

c) vedúci zamestnanci

– proti zamestnancom v priamej podriadenosti, do pôsobnosti ktorého patrí činnosť, o ktorej sa sťažovateľ domnieva, že ňou boli porušené jeho práva alebo právom chránené záujmy

d) hlavný kontrolór mesta

– proti činnosti prednostu mestského úradu, náčelníka mestskej polície alebo jeho zástupcu, alebo štatutárneho zástupcu právnickej osoby, ktorej je mesto zriaďovateľom, ak mu prešetrovanie zverilo mestské zastupiteľstvo

– proti odloženiu sťažnosti

– proti vybaveniu sťažnosti

#### 1.10 Partnerské mestá:

- FERENCVÁROS – Maďarsko
- FELSŐZSOLCA – Maďarsko
- KISVÁRDA – Maďarsko
- MAGYARKANIZSA – Srbsko
- RAKOVNÍK – Česká republika
- SEPSISZENTGYÖRGY – Rumunsko

#### 1.11 Bezpečnosť mesta Kráľovský Chlmec

Mestská polícia mesta Kráľovský Chlmec je poriadkový útvar zriadený na základe zákona 564/1991 Zb. o obecnej polícii a podľa tohto zákona má za povinnosť predovšetkým:

- zabezpečovať verejný poriadok na území mesta a spolupôsobiť pri ochrane života a zdravia občanov,
- dbať o ochranu životného prostredia na území mesta,

- spolupôsobiť pri ochrane majetku mesta a občanov pred poškodením, zneužitím, odcudzením,
- dbať o dodržiavanie čistoty, poriadku a hygieny na verejných priestranstvách,
- vykonávať rozhodnutia primátora,
- kontrolovať dodržiavanie všeobecne záväzných nariadení mesta a ukladať a vyberať pokuty v prípade ich porušenia (ide napríklad o čistenie chodníkov, v zime odpratávanie snehu, nepovolené skládky, trhový poriadok, užívanie verejného priestranstva, ochrana verejnej zelene, parkovanie motorových vozidiel, státie motorových vozidiel na chodníkoch, vraky, povinnosti majiteľov psov, poplatky z reklamy, nepovolené státie na vyhradených miestach, požívanie alkoholu na verejnosti, rušenie nočného klúdu, atď.)

## **Činnosť Mestskej polície mesta Kráľovský Chlmec v roku 2014**

### **Počet príslušníkov mestskej polície**

Plánovaný počet príslušníkov mestskej polície: **10**

Skutočný počet príslušníkov mestskej polície: 10

### ***Priestupky***

		§47-48	§ 49	§ 50	§ 22	VZN	ostatné	Spolu
1.	Celkový počet zistených priestupkov vlast.činnosťou	31	1	8	51	10	1	102
2.	Celkový počet oznámených priestupkov na útv. MsP	5	9	19	2	4	2	41
3.	Celkový počet uložených priestupkov	0	2	10	1	0	2	15
4.	Celkový počet odložených priestupkov	0	1	3	0	0	0	4
5.	Celkový počet odovzdaných priestupkov	0	1	1	0	0	0	2
6.	Celkový počet oznámených priestupkov	0	1	0	0	1	0	2
7.	Celkový počet priestupkov prejednaných v blok.konaní	4	2	2	34	2	0	44
	Celkom na sumu (€)	50	15	45	350	25	0	485
8.	Celkový počet priestupkov prejednaných v blokovom konaní na pokutu nezaplatenú na mieste	31	3	9	10	10	1	64
	Celkom na sumu (€)	664	35	205	220	215	30	1369

Legislatívne postavenie mestskej polície vychádza zo zákona o obecnej polícii, ktorý charakterizuje mestskú políciu ako poriadkový útv. pôsobiaci pri zabezpečovaní mestských vecí verejného poriadku, ochrany životného prostredia v meste a plnení úloh vyplývajúcich zo všeobecne záväzných nariadení mesta, z uznesení mestského zastupiteľstva a z rozhodnutí primátora mesta. Respektíve stanovenie § 3 ods. 1 zákona o obecnej polícii presne vymedzuje základné úlohy mestskej polície. Pri uskutočňovaní svojho povolania plní mestská polícia úlohy najmä na úseku ochrany verejného poriadku, preventívneho pôsobenia svojou hliadkovou činnosťou proti páchaniu už vyššie uvedeným delikvenciám na území mesta

Kráľovský Chlmec. Počas tejto preventívnej hliadkovej činnosti zabezpečuje aj bezpečnosť a plynulosť cestnej premávky v blízkosti základných škôl, najmä v ranných hodinách, keď je frekvencia dopravy najvyššia. Taktiež odhaľuje, objasňuje a prejednáva priestupky zistené vlastným vyhladávaním ako aj oznámením tunajšiemu útvaru v súlade so zákonom.

V hodnotenom období nebola prijatá žiadna sťažnosť na príslušníkov Mestskej polície mesta Kráľovský Chlmec.

V hodnotenom období neboli vyhlásené primátorom mesta žiadne mimoriadne udalosti (živelné pohromy, povodne a záplavy, následky víchrice, snehové kalamity, zosuvy pôdy, požiare väčšieho rozsahu, ktorými by došlo k úniku nebezpečných látok alebo výbuchom). Taktiež neboli zistené žiadne iné mimoriadne udalosti charakteru, ktoré by považovali za mimoriadnu situáciu ako napr. podozrivé zásielky, zosuv časti rodinných a obytných domov následkom veľkých dažďov.

Mestská polícia mesta Kráľovský Chlmec sa pravidelne podieľa na zabezpečovaní verejného poriadku v meste počas rizikových futbalových zápasoch na miestnom futbalovom štadióne. Na základe požiadaviek mesta, respektíve subjektov, ktorých zriaďovateľom je mesto sa podieľa na udržiavaní verejného poriadku počas športového dňa usporiadaného pre žiakov ZŠ a Medzibodrožského kultúrneho festivalu .

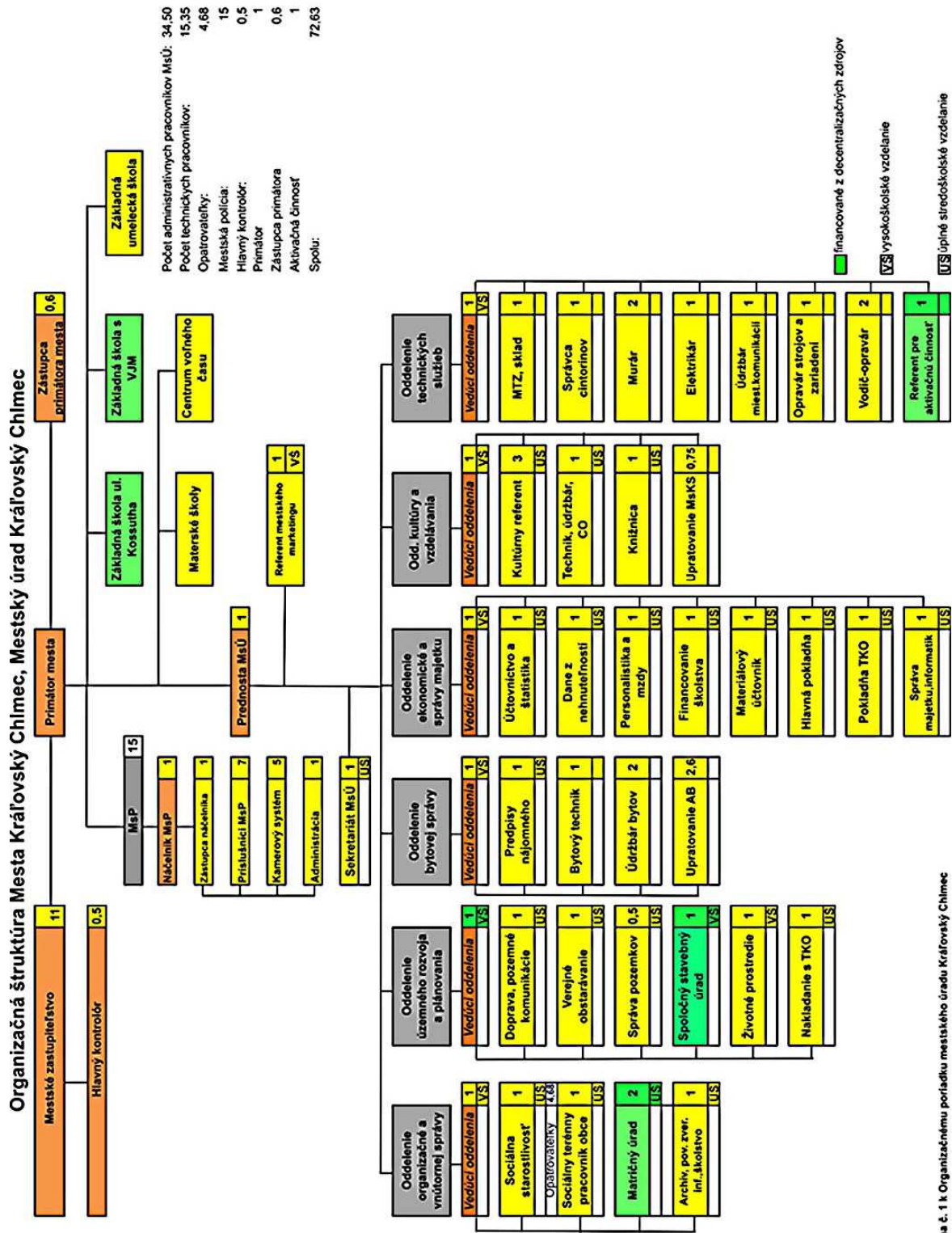
Medzi ďalšiu činnosť pre iné orgány patrí doručovanie zásielok najmä osobám, ktoré odmietajú prevziať doporučenú poštovú zásielku alebo osobám, ktoré sa dlhodobo nezdržiaujú v mieste bydliska, ktoré si nesplnili svoju ohlasovaciu, oznamovaciu povinnosť o zmene bydliska a ostatná súčinnosť (exekúcia, doprovod pri preprave hotovosti, ...).

V rámci preventívnych bezpečnostných opatrení došlo k zabezpečeniu nepretržitej 24 hodinovej obsluhy mestského kamerového monitorovacieho systému, kde pracujú štyria referenti, ktorí monitorovaním verejných priestranstiev vyhládávali udalosti súvisiace s porušením zákona. V hodnotiacom období došlo k rozšíreniu technickej časti kamerového systému o dve otočné kamery.

Ďalším bezpečnostným opatrením od januára 2014 do decembra 2014 bolo zriadenie stanovišťa hliadky MsP pred objektom pošty na ul. Štefánikovej v dopoludňajších hodinách od 18. dňa do 22. dňa v kalendárnom mesiaci, teda v období vyplácania sociálnych dávok, za účelom zabezpečenia verejného poriadku, eliminácie úžery priamo pred objektom pošty.

Optickú časť monitorovacieho zariadenia tvorí 6 otočných kamier a 1 statická kamera, ktoré pokrývajú verejné priestranstvá. Režim na kamerovom monitorovacom pracovisku určuje smernica: bezpečnostná smernica mestského kamerového monitorovacieho systému vymedzuje základné pojmy súvisiace s používaním systému, určuje okruh oprávnených užívateľov, vymedzuje účel použitia systému a stanovuje bezpečnostné pravidlá používania kamerového systému.

# 1.12 Organizačná štruktúra Mestského úradu Kráľovský Chlmec



Príloha č. 1 k Organizačnému poriadku mestského úradu Kráľovský Chlmec

## 2) Vývoj mesta ako účtovnej jednotky, stav, v ktorom sa nachádza a významné riziká, prípadne neistoty, ktorým je vystavená

Mesto Kráľovský Chlmec zabezpečuje pre obyvateľov mesta výkon verejnej správy. Rozsudkom Krajského súdu v Košiciach číslo 2Co/202/2011-335 zo dňa 28.6.2012 rozhodol krajský súd pri rozhodovaní o oprávnených neskor predložených pohľadávkach voči mestu v neprospech mesta. Celkový záväzok mesta podľa rozsudku predstavuje 1 289 622,78 Euro vrátane istiny, trov súdneho konania, právneho zastúpenia, odmeny exekútora a úrokov z omeškania. Mesto po zamietavej odpovedi Ústavného súdu SR podanej 11.02.2013 uhradilo istinu vo výške 271832,49 Euro, časť trov právneho zastúpenia a aj časť exekučných výdavkov. V priebehu roka 2014 mesto uhradilo 450 000 Euro. Exekútorový úrad Trebišov začal s výkonom exekúcie predajom pozemkov vo vlastníctve mesta.

Jedná sa o mestom neuznanú faktúru (nakol'ko mestu nebola nikdy doručená) z roku 1997.

Stav exekúcie k 31.12.2014:

v eurách

Pomenovanie záväzku	Vyčíslený záväzok z 11.07.2013	úhrada 13.08.2013	Stav k 31.12.2013	Vykázané stavy oprávnených k 15.01.2014	Na doučtovanie	úhrada 01/2014	Zostatok k 31.12.2014
Oprávnení:							
D.S.TRADE s.r.o., Timonova 17, Košice - EX 386/2012				329 425,95			
K.P.KOV, s.r.o., Timonova 17, Košice - EX 387/2012				329 425,95			
PEMI TRADE, s.r.o., Timonova 17, Košice - EX 388/2012				331 465,95			
Medzisúčtet:				990 317,85			
Istina	271 832,49	271 832,49	0,00	0,00	0,00	0,00	0,00
Trovy súdneho konania v predchádzajúcom konaní	13 591,59	13 591,59	0,00		0,00	0,00	0,00
Trovy právneho zastúpenia v predchádzajúcom konaní	11 801,88	11 801,88	0,00		0,00	0,00	0,00
Trovy právneho zastúpenia v exekučnom konaní	5 046,84	5 046,84	0,00		0,00	0,00	0,00
			0,00		0,00		
Odmena exekútora	99 581,76	30 228,00	69 353,76	69 353,76	0,00	49 437,42	19 916,34
Predpokladaná výška hotových výdavkov	6 000,00	900,00	5 100,00	2 600,00	-2 500,00	3 000,00	-400,00
DPH z predbežných trov exekučného konania	21 116,34	6 225,60	14 890,74	14 390,74	-500,00	10 487,49	3 903,25
Úrok z omeškania vyčíslený k 09.08.2012, následne doučtovaný k 13.08.2013 v 01/2014	860 651,88	0,00	860 651,88	903 973,35	43 321,47	387 075,09	516 898,26
<b>SPOLU</b>	<b>1 289 622,78</b>	<b>339 626,40</b>	<b>949 996,38</b>	<b>990 317,85</b>	<b>40 321,47</b>	<b>450 000,00</b>	<b>540 317,85</b>

## Rozpočet Mesta Kráľovský Chlmec na rok 2014 a jeho plnenie

Hospodárenie mesta sa riadi rozpočtom schváleným mestským zastupiteľstvom na rozpočtový rok a výhľadovým rozpočtom na ďalšie dva rozpočtové roky.

Rozpočet mesta Kráľovský Chlmec je základným nástrojom finančného hospodárenia, ktorým sa riadi financovanie úloh a funkcií v príslušnom rozpočtovom roku. Rozpočtový rok je zhodný s kalendárnym rokom.

Rozpočet mesta obsahuje príjmy a výdavky, v ktorých sú vyjadrené finančné vzťahy k obyvateľom žijúcim na tomto území vyplývajúce pre ne zo zákonov a z iných všeobecne záväzných právnych predpisov, z VZN mesta ako aj z platných zmlúv.

Rozpočet Mesta Kráľovský Chlmec zahŕňa aj finančné vzťahy štátu k rozpočtu mesta.

V roku 2014 to boli hlavne:

- podiely na daniach v správe štátu
- transfery na úhradu nákladov preneseného výkonu štátnej správy vrátane transferov v oblasti školstva
- transfery na úhradu nákladov pri zamestnávaní znevýhodnených uchádzačov o zamestnanie
- transfery na úhradu nákladov súvisiacich s konaním volieb do NR SR

V rozpočte mesta sa uplatňuje rozpočtová klasifikácia v súlade s osobitným predpisom.

Rozpočet mesta na rok 2014 bol zostavený v súlade s ustanovením § 10 zákona číslo 583/2004 Z. z. o rozpočtových pravidlách územnej samosprávy a o zmene a doplnení niektorých zákonov v znení neskorších predpisov. Vnútorne sa člení na bežné príjmy a bežné výdavky, kapitálové príjmy a kapitálové výdavky a finančné operácie.

Pôvodný rozpočet mesta Kráľovský Chlmec na rok 2014 bol zostavený ako vyrovnaný a bol schválený Mestským zastupiteľstvom Kráľovský Chlmec na 36. Zasadnutí MsZ dňa 27.03.2014 uznesením č.1100.

Rozpočet na rok 2014 bol schválený ako vyrovnaný v objeme:

Bežné príjmy	5 404,2 tis. eur
Bežné výdavky	2 869,5 tis. eur
Výdavky na školy	2 532,6 tis. eur
Kapitálové príjmy	549,0 tis. eur
Kapitálové výdavky	1053,4 tis. eur
Príjmy z finančných operácií	1020,0 tis. eur
Výdavky z finančných operácií	517,7 tis. eur
Príjmy celkom	6 973,2 tis. eur
Výdavky celkom	6973,2 tis. eur
Prebytok	0 eur

Prvá zmena rozpočtu bola schválená dňa 03.09.2014 na 40. zasadnutí MsZ uznesením č. 1265. Druhá úprava rozpočtu bola schválená dňa 30.12.2014 na 2. zasadnutí MsZ uznesením č.16/2014.

Po úpravách rozpočtu v priebehu roka 2014 sa rozpočet mesta v časti príjmov upravil na sumu 6 387,3 tis. eur a v časti výdavkov na sumu 6 387,3 eur. Celkový rozpočet po úpravách bol schválený ako vyrovnaný.

#### **Rozpočet na rok 2014 po úpravách:**

Bežné príjmy	5 419,8 tis. eur
Bežné výdavky	2 923,6 tis. eur
Výdavky na školy	2 485,3 tis. eur
Kapitálové príjmy	268,9 tis. eur
Kapitálové výdavky	585,0 tis. eur
Príjmy z finančných operácií	698,6 tis. eur
Výdavky z finančných operácií	393,4 tis. eur
Príjmy celkom	6 387,3 tis. eur
Výdavky celkom	6 387,3 tis. eur
Prebytok	0 eur

#### **Čerpanie rozpočtu v roku 2014:**

Bežné príjmy	5 143,0 tis. eur
Bežné výdavky	2 730,6 tis. eur
Výdavky na školy	2 527,4 tis. eur
<b>Schodok bežného rozpočtu</b>	<b>-115,0 tis eur</b>
Kapitálové príjmy	41,3 tis. eur
Kapitálové výdavky	159,2 tis. eur
<b>Schodok kapitálového rozpočtu:</b>	<b>-117,9 tis. eur</b>
<b>Výsledok rozpočtového hospodárenia</b>	<b>-233 tis. eur</b>
Príjmy z finančných operácií	1 074,3 tis. eur
Výdavky z finančných operácií	647,3 tis. eur
<b>Rozdiel finančných operácií:</b>	<b>427 tis eur</b>
Príjmy spolu	6 258,6 tis. eur
Výdavky spolu	6 064,5 tis. eur
Iné mimorozpočtové príjmy	7,3tis. eur
Iné mimorozpočtové výdavky	36,0tis. eur
<b>Rozdiel mimorozpočtových operácií</b>	<b>-28,7tis. eur</b>
Príjmy celkom	6 265,9 tis. eur
Výdavky celkom	6 100,5 tis. eur
<b>Prebytok</b>	<b>165,4tis. eur</b>

Schodok bežného rozpočtu bol podobne ako v roku 2013 zapríčinený výsledkom prehratého súdneho sporu, v dôsledku čoho bolo mesto nútené vziať úver na neuznaný, ale súdom priznaný dlh mesta vo výške 1 332 944,25 eur spolu aj s nákladmi exekúcie. Istina vo výške 271 832,49 eur, úroky z omeškania činia 903 973,35 eur, súdne trovy a trovy právneho zastúpenia v sume 30 440,31 eur a trovy exekúcie v predpokladanej výške 126 698,10 eur. V priebehu roka 2014 mesto uhradilo 42tis. eur z úveru a 408tis. eur po dohode so spoločnosťou Dalkia a.s. ako vopred vyplatené nájomné, spolu 450tis.eur. **Neuznaný dlh bol zaúčtovaný ako bežný výdavok, z toho dôvodu bolo čerpanie bežného rozpočtu v roku 2014 podobne ako v roku 2013 schodkové.**

**2.1 Rozpočtové hospodárenie k 31.12.2014 za bežné príjmy a bežné výdavky:**

v tis. €

Ukazovateľ	Schválený rozpočet	Upravený rozpočet	Skutočnosť	Plnenie v %
Bežné príjmy	5 404,2	5 419,8	5 143,0	94,9
Bežné výdavky	5 402,1	5 408,9	5 258,0	97,2

**2.2 Rozpočtové hospodárenie k 31.12.2014 za kapitálové príjmy a výdavky:**

v tis. €

Ukazovateľ	Schválený rozpočet	Upravený rozpočet	Skutočnosť	Plnenie v %
Kapitálové príjmy	549,0	268,9	41,3	15,4
Kapitálové výdavky	1053,4	585,0	159,2	27,2

**2.3 Hospodárenie k 31.12.2014 za príjmové a výdavkové finančné operácie:**

v tis. €

Ukazovateľ	Schválený rozpočet	Rozpočet po zmenách	Skutočnosť	Plnenie v %
Príjmové finančné operácie	1020,0	698,6	1074,3	153,8
Výdavkové finančné operácie	517,7	393,4	647,3	164,4

**CELKOVÝ VÝSLEDOK ROZPOČTOVÉHO HOSPODÁRENIA ZA ROK 2014**

Schodok bežného rozpočtu ..... 115,0 tis. eur

Schodok kapitálového rozpočtu..... 117,9 tis. eur

*Schodok hospodárenia z celkových rozpočtových príjmov a výdavkov (bežných a kapitálových) k 31.12.2014 ..... 233 tis. eur*

Príjmové finančné operácie.....1074,3 tis. eur

Výdavkové finančné operácie..... 647,3 tis. eur

Rozdiel z finančných operácií ..... + 427 tis. eur

Rozdiel iných mimorozpočtových príjmov a výdavkov ..... - 28,7 tis. eur

**Celkový výsledok hospodárenia:****Prebytok ..... 165,4 tis. eur****Vysporiadanie prebytku rozpočtového hospodárenia mesta z celkových rozpočtových príjmov a výdavkov (bežných a kapitálových) k 31.12.2014**



**Schodok hospodárenia z celkových rozpočtových príjmov a výdavkov  
(bežných a kapitálových) k 31.12.2014:** 232,8 tis. eur

**Schodok hospodárenia upravený o kladný rozdiel z finančných operácií:**  
**Schodok rozpočtového hospodárenia** 232,8 tis. eur  
**Kladný rozdiel z finančných operácií** 427,0 tis. eur  
**Rozdiel mimorozpočtových operácií** - 28,8 tis. eur  
**Rozdiel:** 165,4 tis. eur

V súlade so zákonom NR SR č. 583/2004 Z. z. o rozpočtových pravidlách územnej samosprávy v znení neskorších predpisov navrhujeme prebytok rozpočtového hospodárenia upravený o prebytok finančných operácií t.j. v absolútnom vyjadrení v sume 165 388,92 eur rozdeliť nasledovne:

1. prídelenie do rezervného fondu: 6 074,36 eur  
(10% z celk. prebytku očisteného o prostriedky s určeným účelom použitia)
  
2. prostriedky na krytie rozpočtových potrieb v nasledujúcom období: 159 314,56 eur  
- z toho: prostriedky viazané; resp. účelovo viazané: 102 604,40 eur  
voľne použiteľné prostriedky: 56 710,16 eur

### **3) Udalosti osobitného významu, ktoré nastali po skončení účtovného obdobia, za ktoré sa vyhotovuje výročná správa**

Mesto ako účtovná jednotka nezaznamenala po skončení účtovného obdobia udalosti osobitného významu okrem splácania výdavkov súvisiacich s prehratým súdnym sporom, výkonom exekúcie predajom pozemkov v majetku mesta, výťažok ktorého bude zaúčtovaný v priebehu roka 2015 po vykonaní vkladu do katastra nehnuteľností.

### **4) Oblasť zamestnanosti**

V oblasti zamestnanosti má mesto obmedzené možnosti vytvárať nové pracovné miesta. V roku 2010 po príslube dotácie z Ministerstva hospodárstva SR sa malo začať s prácami na vybudovanie priemyselného parku. Mesto investovalo vlastné zdroje do projektovej dokumentácie a prípravných prác na vybudovanie priemyselného parku. Nakoniec mestu dotácia nebola poskytnutá. Tým, že sa realizácia priemyselného parku prerušila, nevytvorili sa podmienky na investície a stráca sa záujem zo strany podnikateľov podnikáť v tomto regióne.

Na základe dohody medzi mestom a Úradom práce, sociálnych vecí a rodiny v Trebišove je organizovaná aktivačná činnosť pre uchádzačov o zamestnanie (UoZ) evidovaných na ÚPSVaR pracovisko v Kráľovskom Chlmcí formou menších obecných služieb, a iných aktívnych opatrení na trhu práce.

## 5) Náklady na činnosť v oblasti výskumu a vývoja

Mesto nie je zamerané na činnosť a ani nevykazovala v roku 2014 žiadnu činnosť v oblasti výskumu a vývoja, takže sa v hodnotenom období nevynakladali na túto činnosť žiadne finančné prostriedky.

## 6) Nadobúdanie vlastných akcií, dočasných listov a obchodných podielov

Mesto vlastní nasledovné akcie:

Akciová spoločnosť	Nominálna hodnota akcie v eur	Počet akcií vo vlastníctve mesta	Celková hodnota
Východoslovenská vodárenská spoločnosť, a.s.	1.000,- Sk	48 497 ks	1 609 805,48 eur (48 497 000,- Sk)

## 7) Obchodné podiely mesta

Mesto má **100 %** -ný obchodný podiel v dvoch obchodných spoločnostiach, ktoré boli založené mestom.

Názov	Vznik	IČO	hlavný dôvod založenia
Kráľovský Chlmec Invest, s.r.o.	05.09.2006	36670715	priemyselný park
REGIA – TV, s.r.o.	18.07.2002	36215597	mestská káblová televízia

### Základné údaje o dosiahnutom hospodárskom výsledku za rok 2014

**Kráľovský Chlmec Invest, s.r.o.**

v eur

<b>Výnosy</b>	<b>25 732</b>
Tržby z predaja služieb	4 699
Dotácie z PPA	21 033
Úroky na BÚ	0
<b>Náklady</b>	<b>22 202</b>
Spotrebovaný materiál	127
Náklady za poskytnuté služby	9 518
Ostatné náklady na hosp. čin.	3 025
Odpis majetku	7 108
Finančné náklady	712
Dane a poplatky	678
Daň z príjmov PO	1 034
<b>Hosp. výsledok, zisk</b>	<b>3 530</b>

**REGIA – TV, s.r.o.**

v eur

<b>Výnosy</b>	<b>3 937</b>
Tržby z predaja	0
Prijatý transfer na financovanie projektu	3 937
Finančné príjmy	0
<b>Náklady</b>	<b>4 452</b>
Náklady za poskytnuté služby a materiál	156
Osobné náklady	3 753
Ostatné náklady	0
Finančné náklady	63
Daň z príjmov PO	480
<b>Hosp. výsledok po zdanení, strata</b>	<b>- 515</b>

**Vyúčtovanie prijatých peňažných prostriedkov  
na činnosť REGIA-TV, s.r.o. v roku 2014**

v eur

<b>Stav finančných prostriedkov k 01.01.2014</b>	<b>32,29</b>
<b>Prijatá platba za odvysielanie programu</b>	<b>0,00</b>
<b>Prijaté prostriedky na vlastnú činnosť spoločnosti</b>	<b>3 937,22</b>
<b>Prijaté peňažné prostriedky celkom</b>	<b>3 937,22</b>
Vyplatená mzda a odmena	1 928,23
Odvody do poisťovní	1 335,27
Platba dane z príjmov zo ZČ	452,11
Nákup kancelárskych potrieb a iný drobný nákup	157,53
Platba za poštovné a za iné služby	3,33
Cestovné	0,00
Bankové poplatky	62,82
<b>Použité peňažné prostriedky k 31.12.2014</b>	<b>3 939,29</b>
<b>Stav finančných prostriedkov k 31.12.2014</b>	<b>30,22</b>

Mesto má **20 %-ný podiel v obchodnej spoločnosti Dalkia Kráľovský Chlmec, spol. s r.o.**, IČO: 35 713 640, ktorej hlavným predmetom činnosti je výroba, rozvod a dodávka tepla. Mesto má so spoločnosťou uzatvorenú nájomnú zmluvu o prenájme oboch mestských kotolní platnú do roku 2037.

Dodatkom č.15 k Nájomnej zmluve sa zmluvné strany dohodli, že po dobu nájmu na roky 2013 až 2037 sa ročné nájomné stanovuje ako:

a) základné nájomné, ktoré sa skladá z dvoch položiek a to : zo súčtu fixnej čiastky vo výške 5 500,00 EUR/rok, ktorá predstavuje nájomné za prenájom priestorov a variabilnej čiastky vo výške 20,00EUR/kW regulačného príkonu, ktorá predstavuje nájomné za prenájom hmotného majetku a nehmotného majetku.

b) dodatkové nájomné, ktorého výška je určená 8,00 EUR/kW regulačného príkonu, ktorá predstavuje nájomné za prenájom hmotného majetku a nehmotného majetku.

Časť prostriedkov na spoločnom účte ako aj vopred vyplatené nájomné do roku 2017 sa v roku 2014 použili na splatenie záväzku mesta z prehratého súdneho sporu v celkovej sume 450 tis. eur.

#### 8) Organizačné zložky v zahraničí

Mesto a ani spoločnosti mestom zriadené nemajú organizačnú zložku v zahraničí.

#### 9) Správa cenných papierov

Mesto nevlastní žiadne iné cenné papiere.

#### 10) Hospodárske výsledky mesta a návrh na vysporiadanie dosiahnutého výsledku hospodárenia

Od roku 2008 vedie mesto svoje účtovníctvo princípom aktuálneho účtovníctva a zároveň sleduje aj svoje rozpočtové hospodárenie. Z uvedeného dôvodu vznikli dva výsledky hospodárenia mesta. Jeden výsledok je z rozpočtového hospodárenia, t.j. rozdiel medzi príjmami a výdavkami mesta (viď str. 13 – výsledok rozpočtového hospodárenia). Druhý výsledok hospodárenia je z aktuálneho účtovania, t.j. rozdiel medzi nákladmi a výnosmi mesta.

##### 10.1 Výsledok hospodárenia z dosiahnutých nákladov a výnosov

v eurách

	Hlavná činnosť	Podnikateľská činnosť	Spolu
<b>Celkové výnosy</b>	3 746 744,46	23 517,32	3 770 261,78
<b>Celkové náklady</b>	3 958 828,98	18 568,94	3 977 397,92
<b>Výsledok hospodárenia pred zdanením (strata)</b>	- 212 084,52	4 948,38	-207 136,14
<b>Splatná daň z príjmov</b>	1 169,15		1 169,15
<b>Výsledok hospodárenie po zdanení (strata)</b>	- 213 253,67	4 948,38	- 208 305,29

Celkové hospodárenie mesta z dosiahnutých nákladov a výnosov skončilo za rok 2014 so stratou 208 305,29 eur.

Dosiahnutý výsledok hospodárenia – strata vo výške 208 305,29 eur sa v roku 2014 zúčtuje prostredníctvom účtu 428 – Nevysporiadaný výsledok hospodárenia minulých rokov.

## 10.2 Údaje o konsolidácii

Konsolidujúca účtovná jednotka:

**Mesto Kráľovský Chlmec, IČO: 00331619**

Konsolidované účtovné jednotky:

Účtovná jednotka	IČO	Právna forma / forma hospodárenia
<b>Základná škola</b>	35541156	samostatná rozpočtová organizácia na úseku školstva
<b>Základná škola s VJM</b>	35541148	samostatná rozpočtová organizácia na úseku školstva
<b>Základná umelecká škola</b>	35544681	samostatná rozpočtová organizácia na úseku školstva
<b>Materská škola – Óvoda</b>	42250650	rozpočtová organizácia s právnou subjektivitou
<b>Kráľovský Chlmec Invest, s.r.o.</b>	36670715	spoločnosť s ručením obmedzeným
<b>REGIA – TV, s.r.o.</b>	36215597	spoločnosť s ručením obmedzeným

Mesto je vlastníkom 20 %-ného podielu na základnom imaní spoločnosti **Dalkia Kráľovský Chlmec, spol. s r.o.**, IČO: 35713640, ktorého výsledok v zmysle ustanovenia § 22 odsek 3 zákona číslo 431/2002 Z. z. o účtovníctve, na základe rozhodnutia primátora mesta vydaného v súlade s ustanovením § 4 ods. 2 písm. a) Opatrenia MF SR zo 17.12.2008 č. MF/27526/2008-31 v znení Opatrenia MF SR z 9.12.2009 č. MF/22110/2009-31 do konsolidovaného celku **nezahrňa**.

Pri konsolidácii účtovných jednotiek konsolidovaného celku bola uplatnená metóda úplnej konsolidácie.

### 10.2.1. Konsolidácia majetku / aktív

Názov ÚJ	Neobežný majetok	Zásoby	Zúčtovanie medzi subjektmi VS	Pohľadávky	Finančné účty	Časové rozlíšenie	Spolu
Mesto Kráľovský Chlmec	-13.277,78		-300 683,41				-313 961,19
Základná škola							0,00
Základná školy s vyuč. jaz. maď.							0,00
Základná umelecká škola							0,00
Materská škola - óvoda							0,00
Kráľovský Chlmec Invest, s.r.o.				-1 879,38			-1 879,38
REGIA – TV, s.r.o.							0,00
Spolu za konsolidovaný celok	-13.277,78	0,00	-300 683,41	-1 879,38	0,00	0,00	-315 840,57

### 10.2.2 Konsolidácia záväzkov / pasív

Názov ÚJ	Vlastné imanie	Rezervy	Zúčtovanie medzi subjektmi VS	Záväzky	Bankové úvery a výpomoci	Časové rozlíšenie	Spolu
Mesto Kráľovský Chlmec				-1 879,38			-1 879,38
Základná škola			-247 756,88				-247 756,88
Základná školy s vyuč. jaz. maď.			-3 761,27				-3 761,27
Základná umelecká škola			-49 164,94				-49 164,94
Materská škola - óvoda			-0,32				-0,32
Kráľovský Chlmec Invest, s.r.o.	-6 638,78						-6 638,78
REGIA – TV, s.r.o.	-6 639,00						-6 639,00
Spolu za konsolidovaný celok	-13.277,78	0	-300 683,41	-1 879,38			-315 840,57

Vid'. príloha č. 2 – Konsolidovaná súvaha k 31.12.2014

### 10.2.3 Konsolidácia nákladov

Názov ÚJ	Materiál a služby	Osobné náklady	Dane a poplatky	Ostatné náklady na PČ	Finančné a mimoriadne náklady	Náklady na transfery a z odvodu príjmov	Spolu
Mesto Kráľovský Chlmec	-3 707,08	1 263,65				-929 381,80	-931 825,23
Základná škola	-2.088,30					-13 645,77	-15 734,07
Základná školy s vyuč. jaz. maď.			-1 144,00			-11 951,56	-13 095,56
Základná umelecká škola	-34,20		-62,40			-27 736,59	-27 833,19
Materská škola - óvoda	-7 509,21	-2 953,00	-572,00			-6 855,94	-17 890,15
Kráľovský Chlmec Invest, s.r.o.	-7 519,87	-48,65	-674,38				-8 242,90
REGIA – TV, s.r.o.	-0,03						-0,03
Spolu za konsolidovaný celok	-20 858,69	-1 738,00	-2 452,78	0,00	0,00	-989 571,66	-1 014 621,13

#### 10.2.4. Konsolidácia výnosov

Názov ÚJ	Výkony za tovar a služby	Daňové a iné výnosy	Výnosy z PČ	Finančné výnosy	Mimoriadne výnosy	Výnosy z transferov a rozpočtov. príjmov	Spolu
Mesto Kráľovský Chlmec	-45 113,06	-16 656,78	-299,77	-23,05		-10 107,18	-72 199,84
Základná škola						-145 093,88	-145 093,88
Základná školy s vyuč. jaz. maď.	-8 341,04					-122 434,42	-130 775,46
Základná umelecká škola						-337 749,59	-337 749,59
Materská škola - óvoda						-320 166,70	-320 166,70
Kráľovský Chlmec Invest, s.r.o.	-4 698,45						-4 698,45
REGIA – TV, s.r.o.			-3 937,21				-3 937,21
Spolu za konsolidovaný celok	-58 152,55	-16 656,78	-4 236,98	-23,05		-935 551,77	-1 014 621,13

#### 10.3 Výsledok hospodárenia z dosiahnutých nákladov a výnosov po konsolidácii v eurách

	Hlavná činnosť	Podnikateľská činnosť	Spolu
<b>Celkové výnosy</b>	5 515 691,35	44 550,78	5 560 242,13
<b>Celkové náklady</b>	5 699 959,90	35 467,06	5 735 426,96
<b>Výsledok hospodárenia pred zdanením (strata)</b>	- 184 268,55	9 083,72	- 175 184,83
<b>Splatná daň z príjmov</b>	1 174,38	1 513,82	2 688,20
<b>Výsledok hospodárenie po zdanení (strata)</b>	- 185 442,93	7 569,90	- 177 873,03

*Vid'. príloha č. 1 – Konsolidovaný výkaz ziskov a strát k 31.12.2014*

### 11) Podnikateľská činnosť

Mesto Kráľovský Chlmec na 13. zasadnutí mestského zastupiteľstva dňa 15.12.2011 uznesením číslo 320 zrušilo ku dňu 31.12.2011 rozpočtovú organizáciu Mestské bytové hospodárstvo Kráľovský Chlmec. Na základe tohto uznesenia bola agenda bývalého MBH začlenená do organizačnej štruktúry mestského úradu ako samostatné oddelenie bytovej správy. V rámci svojej činnosti vykonáva toto oddelenie správu majetku a bytov vo vlastníctve mesta a aj správu bytov, ktorých vlastníckmi nie je mesto. Túto činnosť vykonáva v rámci podnikateľskej činnosti na základe osvedčenia o živnostenskom podnikaní vydaného Obvodným úradom Trebišov dňa 02.01.2012 na vykonávanie živnosti: 1. Správa bytového a nebytového fondu – vznik oprávnenia dňa 30.12.2011.

Príjem z tejto činnosti tvorí nájomné, v ktorom sú zahrnuté preddavky za režijné náklady a správu bytov. Výdavky sú stanovené pomerne k výnosom z celkových výdavkov na túto činnosť. Z tejto činnosti bol v roku 2014 dosiahnutý zisk vo výške 4 948,38 eur. Zisk bol na základe podaného daňového priznania zdanený daňou v sume 1 088,64 eur. Daň bola zaplatená v zákonom stanovenom termíne.

## VÝKAZ ZISKOV A STRÁT

(v eurách)

NÁKLADY	Hlavná činnosť	Podnikateľská činnosť	Spolu
Spotreba materiálu	107 258,67	899,63	108 158,30
Spotreba energie	174 736,59		174 736,59
Opravy a udržiavanie	16 494,49		16 494,49
Cestovné	5 783,84		5 783,84
Náklady na reprezentáciu	10 272,63		10 272,63
Ostatné služby	306 699,20	1 176,02	307 875,22
Mzdové náklady	628 678,57	11 128,91	639 807,48
Zákonné sociálne poistenie	226 147,85	4 063,62	230 211,47
Ostatné sociálne poistenie	8 798,48		8 798,48
Zákonné sociálne náklady	53 499,55	922,01	54 421,56
Daň z motorových vozidiel	98,77	25,38	124,15
Daň z nehnuteľnosti	29,47		29,47
Ostatné dane a poplatky	3 585,73		3 585,73
Zostatková cena predaného majetku	179 067,15		179 067,15
Zmluvné pokuty, penále a úroky z omeškania	39 839,24		39 839,24
Ostatné pokuty, penále a úroky z omeškania	19 092,43		19 092,43
Odpis pohľadávok	178 583,98		178 583,98
Ostatné náklady na prevádzkovú činnosť	36 335,82		36 335,82
Manká a škody	0,00		0,00
Odpisy dlhodobého majetku	771 718,39	339,10	772 059,49
Tvorba ostatných rezerv z prevádzkovej činnosti	162 439,27		162 439,27
Tvorba ostatných opravných položiek z PČ	0,00		0,00
Úroky	28 432,14		28 432,14
Kurzové straty	38,25		38,25
Ostatné finančné náklady	25 830,69	14,27	25 844,96
Škody	0,00		0,00
Náklady na transfery z rozpočtu obce do RO obce	925 444,59		925 444,59
Náklady na transfery z rozpočtu obce ostatným subjektom VS	195,00		195,00
Náklady na ostatné transfery	49 728,19		49 728,19
<b>Náklady celkom</b>	<b>3 958 828,98</b>	<b>18 568,94</b>	<b>3 977 397,92</b>



	Hlavná činnosť	Podnikateľská činnosť	Spolu
<b>VÝNOSY</b>			
Tržby z predaja služieb	160 541,35	23 517,32	184 058,67
Aktivácia vnútroorganizačných služieb	2 056,01		2 056,01
Daňové výnosy samosprávy	2 050 449,19		2 050 449,19
Výnosy z poplatkov	246 739,39		246 739,39
Tržby z predaja dlhodobého majetku	42 214,54		42 214,54
Tržby z predaja materiálu	3 429,03		3 429,03
Zmluvné a ostatné pokuty, penále a úroky z omeškania	9 069,14		9 069,14
Výnosy z odpísaných pohľadávok	41,80		41,80
Ostatné výnosy z prevádzkovej činnosti	277 634,95		277 634,95
Zúčtovanie ostatných rezerv z prevádzkovej činnosti	82 474,01		82 474,01
Zúčtovanie opravných položiek z prevádzkovej činnosti	184 289,42		184 289,42
Úroky	476,79		476,79
Kurzový zisk	0,00		0,00
Výnosy z dlhodobého finančného majetku / dividendy	3 285,88		3 285,88
Ostatné finančné výnosy	0,00		0,00
Náhrady škôd	0,00		0,00
Ostatné mimoriadne výnosy	0,00		0,00
Výnosy samosprávy z bežných transferov zo ŠR	77 450,71		77 450,71
Výnosy samosprávy z kapitálových transferov zo ŠR	502 646,55		502 646,55
Výnosy samosprávy z bežných transferov od ostatných subjektov VS	46 021,04		46 021,04
Výnosy samosprávy z kapitálových transferov od ostatných subjektov VS	47 817,48		47 817,48
Výnosy samosprávy z odvodu rozpočtových príjmov	10 107,18		10 107,18
<b>Výnosy celkom</b>	<b>3 746 744,46</b>	<b>23 517,32</b>	<b>3 770 261,78</b>
<b>Výsledok hospodárenia pred zdanením</b>	<b>-212 084,52</b>	<b>4 948,38</b>	<b>-207 136,14</b>
<b>Splatná daň</b>	<b>1 169,15</b>		<b>1 169,15</b>
<b>Výsledok hospodárenia po zdanení</b>	<b>-213 253,67</b>	<b>4 948,38</b>	<b>-208 305,29</b>

## 12) SÚVAHA - BILANCIA AKTÍV A PASÍV

( v eurách)

<b>MAJETOK SPOLU</b>	<b>13 609 188,02</b>
<b>A NEOBEŽNÝ MAJETOK</b>	<b>12 600 505,55</b>
1 <i>DLHODOBÝ NEHMOTNÝ MAJETOK</i>	67 684,35
Softwer	62 684,35
Obstaranie dlhodobého nehmotného majetku	5 000,00
2 <i>DLHODOBÝ HMOTNÝ MAJETOK</i>	10 903 098,94
Pozemky	2 044 021,16
Umelecké diela	17 486,69
Stavby	8 069 024,45
Stroje, prístroje a zariadenia	82 803,89
Dopravné prostriedky	19 255,03
Obstaranie dlhodobého hmotného majetku	670 507,72
3 <i>DLHODOBÝ FINANČNÝ MAJETOK</i>	1 629 722,26
Ostatný dlhodobý finančný majetok	1 629 722,26
<b>B OBEŽNÝ MAJETOK</b>	<b>1 004 996,31</b>
1 <i>ZÁSOBY</i>	2 110,92
2 <i>ZÚČTOVANIE MEDZI SUBJEKTAMI VEREJNEJ SPRÁVY</i>	300 683,41
Zúčtovanie transferov rozpočtu obce a vyššieho územného celku	300 683,41
3 <i>POHLÁDÁVKY</i>	445 877,48
Odberatelia	2 964,07
Poskytnuté prevádzkové preddavky	11 642,99
Ostatné pohľadávky	25 793,54
Pohľadávky z nedaňových príjmov obcí a VÚC	179 275,30
Pohľadávky z daňových príjmov obcí a VÚC	102 362,91
Pohľadávky voči zamestnancom	1,82
Pohľadávky z nájmu	120 115,16
Iné pohľadávky	3 721,69
Transfery a ostatné zúčtovania so subjektmi VS	0,00
4 <i>FINANČNÝ MAJETOK</i>	256 324,50
Pokladnica	620,74
Ceniny	0,00
Bankové účty	255 703,76
<b>C NÁKLADY BUDÚCICH OBDOBÍ</b>	<b>3 686,16</b>

**VLASTNÉ IMANIE A ZÁVÄZKY****13 609 188,02**

<b>A</b>	<b>VLASTNÉ IMANIE</b>	<b>6 107 286,66</b>
1	OCEŇOVACIE ROZDIELY	0,00
2	FONDY	0,00
3	VÝSLEDOK HOSPODÁRENIA	6 107 286,66
	Nevysporiadaný výsledok hospodárenia minulých rokov	6 315 591,95
	Výsledok hospodárenia za účtovné obdobie	-208 305,29
<b>B</b>	<b>ZÁVÄZKY</b>	<b>2 708 975,73</b>
1	REZERVY	263 016,36
	Rezervy zákonné dlhodobé	0,00
	Ostatné rezervy	109 782,99
	Ostatné krátkodobé rezervy	153 233,37
2	ZÚČTOVANIE MEDZI SUBJEKTAMI VS	30 301,58
3	DLHODOBÉ ZÁVÄZKY	1 305 658,74
	Ostatné dlhodobé záväzky	764 669,28
	Záväzky zo sociálneho fondu	671,61
	Iné záväzky	540 317,85
4	KRÁTKODOBÉ ZÁVÄZKY	233 744,07
	Dodávatelia	75 396,30
	Prijaté preddavky	77 487,90
	Ostatné záväzky	0,00
	Nevyfakturované dodávky	0,00
	Iné záväzky	4 202,18
	Záväzky z upísaných nesplatených CP a vkladov	0,00
	Zamestnanci	41 329,92
	Zúčtovanie s inštitúciami sociálneho zabezp. a zdravotného poistenia	29 155,44
	Daň z príjmov	1 088,64
	Ostatné priame dane	4 959,54
	Ostatné dane a poplatky	124,15
	Transfery a ostatné zúčtovania so subjektami mimo verejnej správy	0,00
5	BANKOVÉ ÚVERY A OSTATNÉ PRIJATÉ VÝPOMOCI	876 254,98
	Dlhodobé bankové úvery	876 254,98
<b>C</b>	<b>ČASOVÉ ROZLIŠENIE</b>	<b>4 792 925,63</b>
1	VÝNOSY BUDÚCICH OBDOBÍ	4 792 925,63

## 12.1 ŠPECIFIKÁCIA A SÚPIS POHLĀDĀVOK

K 31.12.2014

Text	Hodnota v €
PohlĀdĀvky voĉi odberateľom	2 964,07
Poskytnuté prevádzkové preddavky	11 642,99
PohlĀdĀvky z nĀjmu bytov a nebytovĀch priestorov	25 793,54
PohlĀdĀvky nedaňové spolu	179 275,30
<i>V tom: pohlĀdĀvky z nĀjmu, z predaja a iné</i>	<i>25 565,26</i>
<i>    pohlĀdĀvky za uloženie a odvoz TKO</i>	<i>153 029,60</i>
<i>    pohlĀdĀvky za zneĉistenie ovzdušia</i>	<i>680,44</i>
PohlĀdĀvky daňové spolu	102 362,91
<i>V tom: daň z nehnuteľnosti</i>	<i>99 931,17</i>
<i>    daň za psa</i>	<i>1 389,25</i>
<i>    daň za užívanie VP</i>	<i>503,34</i>
<i>    daň za predajné hracie automaty a z ubytovania</i>	<i>539,15</i>
PohlĀdĀvky voĉi zamestnancom	1,82
PohlĀdĀvky dlhodobé z nĀjmu	120 115,16
Transfery a ostatné zúčtovania so subjektmi mimo VS	0,00
Iné pohlĀdĀvky	3 721,69
<b>POHLĀDĀVKY CELKOM</b>	<b>445 877,48</b>

**12.2 SÚPIS ÚVEROV A OSTATNÝCH ZÁVÄZKOV  
k 31.12.2014**

<b>Text</b>	<b>Hodnota v Sk</b>
Dlhodobý investičný úver	119 202,61
Dlhodobý investičný úver	5 576,59
Dlhodobý investičný úver	55 765,61
Dlhodobý investičný úver	270 400,00
Dlhodobý úver od Prvej SS	0,00
Dlhodobý bankový úver	425 310,17
<b>DLHODOBÉ ÚVERY SPOLU</b>	<b>876 254,98</b>
Krátkodobý úver	0,00
<b>KRÁTKODOBÝ ÚVER SPOLU</b>	<b>0,00</b>
Dodávatelia	75 396,30
Prijaté preddavky	77 487,90
Ostatné záväzky	0,00
Nevyfakturované dodávky materiálu, prác a služieb	0,00
Zamestnanci	41 329,92
Zúčtovanie s inštitúciami sociálneho zabezpečenia	29 155,44
<i>V tom: voči zdravotným poisťovniam</i>	<i>8 171,92</i>
<i>voči sociálnej poisťovne</i>	<i>20 364,40</i>
<i>voči doplnkovým dôchodkovým poisťovniam</i>	<i>619,12</i>
Daň z príjmov právnických osôb	1 088,64
Ostatné priame dane - dane z príjmov zo závislej činnosti FO	4 959,54
Daň za motorové vozidlá	124,15
Transfery a ostatné zúčtovania so subjektami mimo VS	0,00
Iné záväzky - krátkodobé	4 202,18
<b>ZÁVÄZKY KRÁTKODOBÉ SPOLU</b>	<b>233 744,07</b>
Záväzky zo sociálneho fondu	671,61
Záväzky z prenájmu	0,00
Ostatné dlhodobé záväzky	764 669,28
Iné záväzky - dlhodobé	540 317,85
<b>ZÁVÄZKY DLHODOBÉ SPOLU</b>	<b>1 305 658,74</b>
<b>CELKOM ÚVERY A ZÁVÄZKY</b>	<b>2 415 657,79</b>

## 13) OSTATNÉ PODSTATNÉ INFORMÁCIE

### 13.1 Prijaté granty a transfery

*Mestu bol v roku 2014 bol poskytnutý transfer zo štátneho rozpočtu na:*

- krytie výdavkov spoločného stavebného úradu – 28,7 tis. eur
- krytie výdavkov súvisiacich s vykonávaním aktivačnej činnosti formou menších obecných služieb – 19,4 tis. eur
- sociálne transfery (osobitný príjemca) – 241,7 tis. eur
- výkon agendy osobitného príjemcu – 2,6 tis. eur
- školské potreby – 11,6 tis. eur
- stravné – 51,4 tis. eur
- školy – prenesené kompetencie – 1 559,1 tis. eur
- nenormatívne prostriedky pre MŠ a CVC – originálne kompetencie – 11,9 tis. eur
- matričnú činnosť – 16,8 tis. eur
- starostlivosť o životné prostredie – 0,7 tis. eur
- prenesený výkon štátnej správy v oblasti evidencie obyvateľstva – 2,5 tis. eur
- krytie výdavkov súvisiacich s realizáciou volieb – 25,9 tis. eur
- starostlivosť o vojnové hroby – 0,1 tis. eur
- na MKF 2014 – 8,8 tis. eur
- na divadelné predstavenia – 4,5 tis. eur

*Mesto v roku 2014 prijalo dotácie a sponzorské:*

- z Maďarska na organizáciu MKF 2014 vo výške 2,8tis. eur
- od miestnych podnikateľov na MKF 2014 vo výške 1,6tis. eur
- pre MsP EVO Vojany – 0,4 tis. eur
- kapitálový grant na rekonštrukciu miniihriska na sídlisku Nad nemocnicou-6tis. eur.

### 13.2 Poskytnuté dotácie

**Prehľad bežných transferov poskytnutých Mestom Kráľovský Chlmec v roku 2014**

<i>P. č.</i>	<i>Príjemca</i>	<i>Výška poskytnutej dotácie v eurách</i>
<i>1.</i>	<i>TJ Slavoj Kráľovský Chlmec</i>	<i>37 500,00</i>
<i>2.</i>	<i>Reformovaná kresťanská cirkev na Slovensku Cirkevný zbor Kráľovský Chlmec</i>	<i>500,00</i>
<i>3.</i>	<i>Kresťanské centrum László Mécsa</i>	<i>500,00</i>
<i>4.</i>	<i>KC MaP</i>	<i>300,00</i>
<i>5.</i>	<i>Občianske združenie JURTA HELMECZ</i>	<i>300,00</i>
<i>6.</i>	<i>SOŠ, Rákócziho 23</i>	<i>300,00</i>
<i>7.</i>	<i>Umelecké skupiny pri MsKS</i>	<i>1300,00</i>
<i>8.</i>	<i>Gréckokatolícka cirkev farnosť Kráľovský Chlmec</i>	<i>500,00</i>
	<b>Spolu:</b>	<b>41 200,00</b>

### 13.3 Významné investičné akcie v roku 2014

- Dodávka a montáž zariadenia do lokálnej siete MsÚ
- Nákup prevádzkových strojov a zariadení - čerpadlá
- Projekt rekonštrukcie ZUŠ
- Projekt rozšírenia nového cintorína
- Technické zhodnotenie budovy mestského úradu
- Technické zhodnotenie kanalizácie
- Rekonštrukcia ihriska na sídlisku Nad nemocnicou
- Rekonštrukcia budovy MsKs
- Rekonštrukcia chodníka pred blokmi M,N,O
- Rekonštrukcia chodníka pred budovou bývalého OPP
- Rekonštrukcia strechy ZUŠ
- Monografia Mesta Kráľovský Chlmec

### 13.4 Predpokladaný budúci vývoj činnosti

Predpokladané investičné akcie realizované v nasledujúcom roku:

- Spoluúčasť na rekonštrukcii budovy múzea z EU fondov
- Nákup synagógy a vypracovanie projektu na jej rekonštrukciu
- Rozšírenie cintorína

Mesto bude v nasledujúcich obdobiach intenzívne pracovať na predkladaní projektov týkajúcich sa aktivít na území mesta, ktorých cieľom je získanie NFP z euro fondov a grantov za účelom zvýšenia kvality občianskej infraštruktúry a vybavenosti územia.

Oprávnené aktivity plánované v rámci projektov mesta:

- úprava verejných priestranstiev a prvkov verejnej zelene
- rekonštrukcia – zateplenie fasády a oprava strechy MsKS
- separovaný zberný dvor
- rekonštrukcia budovy múzea

Mesto plánuje v ďalšie nasledujúce roky realizáciu nasledovných investičných akcií:

- výstavba parkovísk
- revitalizácia mestskej zelene
- v rámci ochrany životného prostredia sa budú naďalej realizovať sadové úpravy.

### 13.5 Program hospodárskeho a sociálneho rozvoja

Zákon 416/2001 Z. z. o prechode niektorých pôsobností z orgánov štátnej správy na obce a vyššie územné celky, vo svojom článku I § 2 definuje prechod pôsobností na obce. Na úseku regionálneho rozvoja prešli pôsobnosti:

- **Vykonávanie stratégie regionálneho rozvoja**
- **Vypracovanie programov hospodárskeho a sociálneho rozvoja**

Na zákon č. 416 nadväzuje zákon č. 503/2001 Z. z o podpore regionálneho rozvoja, novelizovaná zákonom 351/2004 Z. z., ktoré ustanovujú základnú štruktúru programu hospodárskeho a sociálneho rozvoja obce. Na základe tohto zákona stanovilo MVaRR metodiku pre vypracovanie PHSR obcí, podľa ktorej je tento dokument vypracovaný.

### Význam a účinnosť programu hospodárskeho a sociálneho rozvoja mesta

Program hospodárskeho a sociálneho rozvoja mesta (ďalej len „PHSR“) do roku 2013 je strednodobý rozvojový dokument, ktorý je vypracovaný v súlade s cieľmi a prioritami ustanovenými v národnej stratégii a zohľadňuje ciele a priority ustanovené v PHSR VÚC, na území ktorého sa mesto nachádza.

Program hospodárskeho a sociálneho rozvoja mesta je základným programovým dokumentom podpory regionálneho rozvoja na lokálnej úrovni. Bol vypracovaný a nadväzuje na príslušné strategické dokumenty a programové dokumenty podpory regionálneho rozvoja na národnej a regionálnej úrovni. Na národnej úrovni ide predovšetkým o Národný rozvojový plán (NRP) a operačné programy (OP) a na regionálnej úrovni o príslušný program hospodárskeho a sociálneho rozvoja samosprávneho kraja (PHSR KSK).

Tieto dokumenty predstavovali nielen rozšírenie komplexnosti podpory realizácie Národného rozvojového plánu v predchádzajúcom programovacom období 2007-2013, ale vytvárajú predpoklad na zabezpečenie konzistencie v podpore regionálneho rozvoja, a tým aj zvýšenie účinnosti strategického plánovania tejto podpory a prípravy projektov v programovacom období 2014-2020.

Schválený program hospodárskeho a sociálneho rozvoja je podmienkou na predkladanie žiadosti mesta o poskytnutie finančných príspevkov zo štátneho rozpočtu a zo zdrojov Európskej únie, toto je dôležitý aspekt jeho vypracovania a schválenia na roky 2014 – 2020.

### 13.6 Vývoj a stav dlhu k 31.12.2014

								v eur
<b>DLHODOBÉ BANKOVÉ ÚVERY</b>	<b>Dátum poskytnuti a</b>	<b>Dátum splatnosti</b>	<b>Stav k 31.12.2012</b>	<b>Stav k 31.12.2013</b>	<b>Navýšenie v roku 2014</b>	<b>Zníženie v rozpočtov. roku</b>	<b>Stav k 31.12.2014</b>	<b>Mesačné splátky</b>
OTP / č. účtu 7993973	13.09.2004	31.08.2019	170 427,49	144 815,05	0,00	25 612,44	119 202,61	2 134,37
OTP / č. účtu 8724951	14.09.2005	25.08.2015	23 899,63	14 738,11	0,00	9 161,52	5 576,59	763,46
OTP / č. účtu 9099676	22.05.2006	25.04.2016	138 617,69	97 191,65	0,00	41 426,04	55 765,61	3 452,17
OTP / č. účtu 11863266	09.03.2010	25.03.2021	252 962,35	313 600,00	0,00	43 200,00	270 400,00	3 600,00
OTP / č. účtu 14771009	12.08.2013	25.07.2023	0,00	339 626,40	146 508,77	60 825,00	425 310,17	6 205,00
<b>Dlhodobé úvery celkom</b>			<b>585 907,16</b>	<b>909 971,21</b>	<b>146 508,77</b>	<b>180 225,00</b>	<b>876 254,98</b>	<b>16 155,00</b>



Úver z PSS	27.10.2005	26.10.2018	24 747,50	7 115,19	0,00	7 115,19	0,00	0,00
------------	------------	------------	-----------	----------	------	----------	------	------

<b>Celkové prijaté úvery</b>			<b>610 654,66</b>	<b>917 086,40</b>	<b>146 508,77</b>	<b>187 340,19</b>	<b>876 254,98</b>	<b>16 155,00</b>
------------------------------	--	--	-------------------	-------------------	-------------------	-------------------	-------------------	------------------

<b>DLHODOBÉ ZÁVÄZKY VOČI ŠFRB</b>			<b>Stav 31.12.2010</b>	<b>Stav k 31.12.2011</b>	<b>Stav k 31.12.2012</b>	<b>Stav k 31.12.2013</b>	<b>Zníženie v rozpočt. roku</b>	<b>Stav 31.12.2014</b>
Na výstavbu bytov s BŠ - I. etapa			305 714,48	292 122,32	278 530,16	286 338,98	10 858,63	275 480,35
Na výstavbu bytov s BŠ - 6 b. j.			0,00	64 290,91	244 692,02	245 701,52	7 711,40	237 990,12
Na výstavbu bytov s BŠ - 4 b. j.			0,00	0,00	-533,66	158 897,99	4 654,73	154 243,26
Na výstavbu bytov s NŠ - I. etapa			50 025,21	47 801,01	45 576,81	46 854,54	1 776,91	45 077,63
Na výstavbu bytov s NŠ - II. etapa			58 169,25	55 736,25	53 303,25	53 796,80	1 918,88	51 877,92
<b>Dlhodobé záväzky voči ŠFRB celkom</b>			<b>413 908,94</b>	<b>459 950,49</b>	<b>621 568,58</b>	<b>791 589,83</b>	<b>26 920,55</b>	<b>764 669,28</b>

Krátkodobé záväzky	<b>233 744,07</b>
<b>Záväzok zo súdneho sporu a ostatné dlhodobé záväzky</b>	<b>540 989,46</b>
<b>Úvery a ŠFRB</b>	<b>1 640 924,26</b>
<b>Úvery a záväzky celkom</b>	<b>2 415 657,79</b>

#### *Úverové zaťaženie mesta:*

<b>Skutočné bežné príjmy v roku 2013</b>	4 976 411,97 €
Suma dlhu (zostatok obchodných úverov bez ŠFRB)	876 254,98 €
<b>% dlhu</b>	<b>17,61 %</b>
Suma ročných splátok bez ŠFRB	80 225,00 €
<b>% splátok</b>	<b>1,61 %</b>

### 13.7 Poskytnuté záruky

#### a) Bankové záruky

Mesto Kráľovský Chlmec má uzatvorenú jednu zmluvu o vystavení platobnej bankovej záruky v OTP banke číslo 5001/12/14 v prospech ŠFRB vo výške istiny úveru vo výške 165 920,- eur zo dňa 15.10.2012

## b) Záložné zmluvy

### Záložné práva uplatnené na majetok mesta

P.č.	LV číslo	v prospech	predmet zá. práva	suma v eur	dátum	zmluva
1	8519	MV a RR	Bytové domy NŠ 5x 6 b.j.	226 160,73	18.05.2011	č. 0550-PRB-2008/Z
2	8519	ŠFRB	Bytové domy NŠ 5x 6 b.j.	57 624,64	20.04.2010	č. 811/309/2007
3	1921	MVaRR SR	Bytové domy BŠ 10 b.j.	117 373,70	04.12.2009	č. 0192-PRB-2007/Z
4	1921	ŠFRB	Bytové domy BŠ 10 b.j.	352 154,29	23.04.2010	č 811/547/2007
5	1921	ŠFRB	Bytové domy 6 b.j.	263 503,00	06.03.2013	č 811/330/2011
6	1921	MVaRR SR	Bytové domy 6 b.j.	70 840,00	17.06.2013	č.0050-PRB-2011/Z
7	1921	ŠFRB	Bytové domy 4 b.j. + pozemok. pod bytmi	163 850,00	25.02.2014	č 811/460/2012
8	1921	MVaRR SR	Bytové domy 4 b.j. + pozemok. pod bytmi	43 550,00	13.12.2013	č.0170-PRB-2012/Z
9	8519	MVaRR SR	Bytové domy NŠ II. 5x 6 b.j.	63 035,25	22.09.2011	zmluva č. 811/650/2008
10	1921	Dalkia a.s.	Kotolne + pozemky	252 000,00	13.01.2014	C-047/2014
11		Dalkia a.s.	Hnut. veci v prenájme záložného veriteľa		18.03.2014	C-022/2014
12	1921, 1324	D.S.TRADE s.r.o., K.P.KOV. s.r.o., PEMI TRADE, s.r.o.	Budovy, športový areál, bývalé bud.. OPP a det. jaslí, rod. dom pri MsKS + pozemky	Bez ceny	18.07.2013	Exekučné príkazy EX 386/2012, EX 387/2012, EX 388/2012
13	29 ks LV	D.S.TRADE s.r.o., K.P.KOV. s.r.o., PEMI TRADE, s.r.o.	137 rôznych pozemkov	181 061,50 (znal.posudok)	18.07.2013	Exekučné príkazy EX 386/2012, EX 387/2012, EX 388/2012
			<b>Spolu:</b>	<b>1 791 153,11</b>		

### 13.8 Zoznam platných Všeobecne záväzných nariadení Mesta Kráľovský Chlmec

Číslo	Názov
<b>3/2004</b>	VZN Mesta Kráľovský Chlmec č. 3/2004 ktorým sa určujú školské obvody základných škôl v zriaďovateľskej pôsobnosti Mesta Kráľovský Chlmec
<b>5/2004</b>	VZN Mesta Kráľovský Chlmec č. 5/2004 o niektorých podmienkach držania psov
<b>4/2005</b>	VZN Mesta Kráľovský Chlmec č.4/2005 o rozpočtovom hospodárení Mesta Kráľovský Chlmec
<b>1/2206</b>	VZN Mesta Kráľovský Chlmec č.1/2006 o poskytovaní jednorazových dávok sociálnej pomoci Mestom Kráľovský Chlmec
<b>5/2006</b>	VZN Mesta Kráľovský Chlmec č. 5/2006 o Mestskej polícii v Kráľovskom Chlmc
<b>3/2007</b>	VZN Mesta Kráľovský Chlmec č. 3/2007 o určení názvu ulice E. Adyho
<b>2/2009</b>	VZN Mesta Kráľovský Chlmec č. 2/2009 o určení miesta a času zápisu dieťaťa na plnenie povinnej školskej dochádzky v základných školách

<b>4/2009</b>	VZN Mesta Kráľovský Chlmec č. 4/2009 o opatrovateľskej službe, o spôsobe určenia a výške úhrady za poskytovanie opatrovateľskej služby Mestom Kráľovský Chlmec
<b>5/2009</b>	VZN Mesta Kráľovský Chlmec č.5/2009 ktorým sa určuje postup pri poskytovaní finančných príspevkov Mestom Kráľovský Chlmec na vykonávanie opatrení sociálno-právnej ochrany detí a sociálnej kurately
<b>1/2010</b>	VZN Mesta Kráľovský Chlmec č. 1/2010 o vyhlásení záväznej časti územného plánu mesta Kráľovský Chlmec
<b>2/2011</b>	VZN Mesta Kráľovský Chlmec č. 2/2011 o určení výšky príspevkov od zákonných zástupcov detí/žiakov a dospelých za pobyt v materských školách , na čiastočnú úhradu nákladov na štúdium v základnej umeleckej škole, na činnosti v centre voľného času, v školských kluboch detí a na čiastočnú úhradu nákladov a podmienok úhrady v školských jedálňach a výdajných školských jedálňach
<b>4/2011</b>	VZN Mesta Kráľovský Chlmec č. 4/2011, ktorým sa upravujú podmienky predaja výrobkov a poskytovania služieb na trhovách miestach v meste Kráľovský Chlmec
<b>5/2011</b>	VZN Mesta Kráľovský Chlmec č. 5/2011, ktorým sa stanovujú zásady prideľovania nájomných bytov v meste Kráľovský Chlmec
<b>6/2011</b>	VZN Mesta Kráľovský Chlmec č. 6/2011 o určení pravidiel času predaja v obchode a času
<b>7/2011</b>	VZN Mesta Kráľovský Chlmec č.7/2011 o parkovaní a státí vozidiel na verejných priestranstvách a miestnych komunikáciách v meste Kráľovský Chlmec
<b>2/2012</b>	VZN Mesta Kráľovský Chlmec č. 2/2012- PREVÁDZKOVÝ PORIADOK POHREBISKA
<b>3/2012</b>	VZN Mesta Kráľovský Chlmec číslo 3/2012 o podmienkach poskytovania dotácií z rozpočtu Mesta Kráľovský Chlmec
<b>4/2012</b>	VZN Mesta Kráľovský Chlmec číslo 4/2012 o dani z nehnuteľností
<b>5/2012</b>	VZN Mesta Kráľovský Chlmec č. 5/2012 o miestnych daniach
<b>6/2012</b>	VZN Mesta Kráľovský Chlmec číslo 6/2012 o poplatku
<b>7/2012</b>	VZN Mesta Kráľovský Chlmec č.7 o nakladaní s komunálnymi odpadmi, drobnými stavebnými odpadmi a elektroodpadmi z domácností na území mesta Kráľovský Chlmec
<b>1/2013</b>	VZN Mesta Kráľovský Chlmec č. 1/2013 o poplatkoch za znečisťovanie ovzdušia malým zdrojom
<b>2/2013</b>	VZN Mesta Kráľovský Chlmec č. 2/2013 o zeleni
<b>4/2013</b>	VZN Mesta Kráľovský Chlmec č. 4/2013 o prenájme pozemkov, nebytových priestorov a ostatného majetku vo vlastníctve mesta Kráľovský Chlmec
<b>1/2014</b>	VZN Mesta Kráľovský Chlmec č. 1/2014 o určení výšky dotácie na prevádzku a mzdy na žiaka základnej umeleckej školy, dieťa materskej školy a školských zariadení so sídlom na území mesta Kráľovský Chlmec na rok 2014
<b>2/2014</b>	VZN Mesta Kráľovský Chlmec č. 2/2014 o verejných oceneniach Mesta Kráľovský Chlmec
<b>3/2014</b>	VZN Mesta Kráľovský Chlmec č. 3/2014 o vyhradení miest na umiestňovanie volebných plagátov a iných nosičov informácií počas volebnej kampane v Meste Kráľovský Chlmec
<b>4/2014</b>	VZN Mesta Kráľ. Chlmec č. 4/2014 o zvláštnom užívaní ciest, miestnych komunikácií a verejných priestranstiev
<b>5/2014</b>	VZN Mesta Kráľ. Chlmec č. 5/2014 o parkovaní a státí vozidiel na miestnych komunikáciách a ostatných verejných priestranstvách na území Mesta Kráľ. Chlmec
<b>6/2014</b>	Všeobecne záväzné nariadenie Mesta Kráľovský Chlmec č. 6/2014 o čistote Mesta Kráľovský Chlmec
<b>7/2014</b>	VZN Mesta Kráľ. Chlmec č. 7/2014 ktorým sa vydáva ŠTATÚT mesta Kráľovský Chlmec
<b>8/2014</b>	VZN Mesta Kráľ. Chlmec č. 8/2014 o spôsobe náhradného zásobovania vodou a náhradného odvádzania odpadových vôd a o zneškodňovaní obsahu žúmp v meste Kráľovský Chlmec
<b>9/2014</b>	VZN Mesta Kr. Chlmec o ochrane ovzdušia pred znečisťujúcimi látkami a o poplatkoch za znečisťovanie ovzdušia
<b>10/2014</b>	VZN Mesta Kr. Chlmec č. 10/2014 o určení výšky dotácie na prevádzku a mzdy na žiaka

### **13.9 Zoznam vnútroorganizačných noriem Mesta Kráľovský Chlmec**

#### Zoznam interných aktov a platných smerníc:

1. Organizačný poriadok Mestského úradu Kráľovský Chlmec
2. Pracovný poriadok Mestského úradu Kráľovský Chlmec
3. Poriadok odmeňovania zamestnancov
4. Smernica pre obeh účtovných dokladov
5. Smernica o používaní služobných mobilných telefónov
6. Smernica na vykonávanie inventarizácie majetku a záväzkov
7. Smernica pre postupy pri obstarávaní tovarov, služieb a prác
8. Smernica o zverejňovaní zmlúv, objednávok a faktúr v podmienkach samosprávy Mesta Kráľovský Chlmec
9. Smernica o zásadách postupu pri vybavovaní sťažností v podmienkach samosprávy Mesta Kráľovský Chlmec
10. Smernica o zásadách kontrolného systému v podmienkach samosprávy mesta Kráľovský Chlmec
11. Smernica o zásadách tvorby všeobecne záväzných nariadení a interných normatívnych aktov Mesta Kráľovský Chlmec
12. Smernica o postupe pri sprístupňovaní informácií v podmienkach samosprávy Mesta Kráľovský Chlmec
13. Dražobný poriadok Mesta Kráľovský Chlmec
14. Smernica o škodovom konaní v podmienkach samosprávy Mesta Kráľovský Chlmec
15. Smernicu na zabezpečenie vykonávania finančnej kontroly v pôsobnosti Mesta Kráľovský Chlmec
16. Sadzobník správnych poplatkov

#### Strategické dokumenty:

1. Plán hospodárskeho a sociálneho rozvoja mesta Kráľovský Chlmec
2. Územný plán Mesta Kráľovský Chlmec

#### Zoznam platných zásad Mesta Kráľovský Chlmec:

1. Štatút Mesta Kráľovský Chlmec
2. Rokovací poriadok komisií Mestského zastupiteľstva
3. Rokovací poriadok Mestského zastupiteľstva
4. Zásady odmeňovania poslancov Mestského zastupiteľstva v Kráľovskom
5. Zásady hospodárenia a nakladania s majetkom mesta Kráľovský Chlmec

## **14) Správa nezávislého audítora**

Podľa § 19 zákona č. 431/2002 o účtovníctve v znení neskorších predpisov je mesto povinné overiť účtovnú závierku nezávislým audítorom.

Nezávislý audit vykonala audítorská spoločnosť AUDIT-LD, s.r.o., evidenčné číslo licencie UDVA č. 359, Letná 27, 040 01 Košice. Zodpovednou audítorkou je Ing. Ľubica Leuschel. Nezávislý audit je prílohou výročnej správy.

*Príloha č. 4 – Nezávislý audit*

Kráľovský Chlmec, 2015

Vypracoval: Ing. Švistun Ladislav

Ing. Karol Pataky  
primátor mesta